

4  
2024

# ZPRAVODAJ

pro členy ČKAIT oblast Hradec Králové,  
oblastní pobočky ČSSI Hradec Králové  
a SPS Hradeckého a Pardubického kraje

## OBSAH

- JEDNOTNÝ PROGRAM ČINNOSTI 2. POLOLETÍ 2024
- ELEKTRONICKÉ AUTORIZAČNÍ RAZÍTKO
- VYHODNOCENÍ SOUTĚŽE STAVBA ROKU KRÁLOVÉHRADECKÉHO KRAJE 2024
- ODBORNÁ EXKURZE CIHLOVKA 2 HRADEC KRÁLOVÉ
- CESTOVNÍ ZPRÁVA Z ODBORNÉ EXKURZE RENESANČNÍ KOSTELY NA TRUTNOVSKU (SEVEROVÝCHODNÍ ČECHY)
- ODBORNÁ EXKURZE OBCHVAT JAROMĚŘE 21. 8. 2024
- POZVÁNKA NA ŠKOLENÍ K PŘÍPRAVĚ K LEGISLATIVNÍ ČÁSTI AUTORIZAČNÍCH ZKOUŠEK
- POZVÁNKA NA ODBORNOU EXKURZI ÚPRAVNA VODY NA ORLICI A INFORMAČNÍ CENTRUM VODÁRENSTVÍ HRADEC KRÁLOVÉ
- POZVÁNKA NA PŘEDNÁŠKU IMPREGNACE (CHEMICKÁ OCHRANA) KONSTRUKČNÍHO DŘEVA
- V OK NOVĚ K PRODEJI PUBLIKACE STAVEBNÍ ZÁKON č. 283/2021 Sb., ÚPLNÉ ZNĚNÍ K 1. 7. 2024

ROČNÍK 34

ZÁŘÍ  
2024

ZPRAVODAJ PRO TISK

VIZ

[ZPRAVODAJ \(zkait.cz\)](http://zkait.cz)



**JEDNOTNÝ PROGRAM ČINNOSTI**  
**2. pololetí 2024**  
**ČKAIT, OP ČSSI, SPS v ČR Hradec Králové**

	18. 9.		<b>VODNÍ DÍLO ORLÍK</b> Odborná exkurze Obsazeno	
	10. – 11. 9.	9.00	<b>ŠKOLENÍ K PŘÍPRAVĚ K AUTORIZAČNÍM ZKOUŠKÁM</b> Ing. Rusek, JUDr. Šakarov	HSC zasedačka
	24. 9.	13.00	<b>ÚPRAVNA VODY A INFORMAČNÍ CENTRUM VODÁRENSTVÍ</b> Odborná exkurze Na základě předchozího přihlášení	VaK HK
	29. 9. – 2. 10.		<b>PODZIM V BZENCI A OKOLÍ NA STAVBÁCH ROKU A DÁVNĚKU</b> Odborná exkurze	
říjen 2024	7. 10.	13.00 14.30	Schůze výborů	HSC zasedačka
	18. – 29. 10.		<b>VIETNAM</b> Odborná exkurze Obsazeno	
	19.10.		<b>SHROMÁŽDĚNÍ DELEGÁTŮ</b>	Praha
listopad 2024	4. 11.	13.00 14.30	Schůze výborů	HSC zasedačka
	21. 11.	9.00	<b>IMPREGNACE (CHEMICKÁ OCHRANA) KONSTRUKČNÍHO DŘEVA</b> Ing. Jaroslav Strnadel, PhD., Vedoucí výzkumné skupiny Formulace, Bochemie a.s., Ing. Vlasta Kašparcová, Marketing Manager, Bochemie, a. s.,	HSC zasedačka
	23. 11.		<b>VOLEBNÍ SJEZD ČSSI</b>	Praha
	28. 11.		<b>SPOLEČENSKÉ SETKÁNÍ</b>	
	2. 12.	13.00 14.30	Schůze výborů	HSC zasedačka
prosinec 2024				

## ELEKTRONICKÉ AUTORIZAČNÍ RAZÍTKO

Vzhledem k častým dotazům ke získání elektronického autorizačního razítka je níže uveden odkaz na návod k jeho získání. Informace, vč. autorizace více dokumentů najednou najdete také zde [\(226\) Michal Majer - YouTube](#).

[Elektronické autorizační razítko | ČKAIT \(ckait.cz\)](#)

V případě přetrvávajících problémů se získáním elektronického autorizačního razítka kontaktujte středisko Informačních technologií ČKAIT Praha [| ČKAIT \(ckait.cz\)](#).

## ELEKTRONICKÉ AUTORIZAČNÍ RAZÍTKO PRAKTICKY A JEDNODUŠE

Jak jednoduše vytvořit a spravovat elektronické autorizační razítko v praxi – webinář, který se koná 18.9.2024, 14.00 – 18.00. Podrobnosti s možností přihlášení viz [Elektronické autorizační razítko prakticky a jednoduše - KOMERČNÍ | ČKAIT \(ckait.cz\)](#)

## VYHODNOCENÍ SOUTĚŽE STAVBA ROKU KRÁLOVÉHRADECKÉHO KRAJE 2024

Prohlídka staveb přihlášených do soutěže stavba roku Královéhradeckého kraje 2024 proběhla 12. – 14. 8. 2024 za účasti hodnotitelské komise a zástupců přihlášených staveb.

Komise konstatovala, že všechny přihlášené stavby splňují zadaná kritéria a jsou velmi kvalitní. Vzhledem k tomu, že každá stavba je svým způsobem jedinečná a specifická, se hodnotící komise rozhodla, že vzhledem k počtu přihlášených staveb a jejich rozličnosti nebude hodnotit stavby v jednotlivých kategoriích, ale jako celek. Podrobnosti o přihlášených stavbách viz [files \(ckait.cz\)](#).

Vyhlášení vyhodnocených staveb proběhne 4. listopadu v Tereziánském dvoře v Hradci Králové.

### Foto z prohlídek staveb



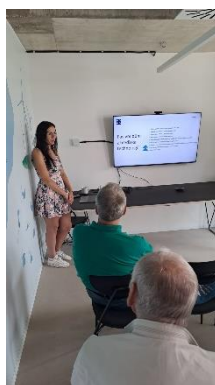
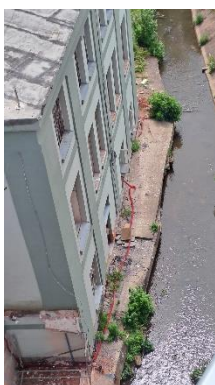


Foto Ing. Milan Havlišta

## ODBORNÁ EXKURZE CIHLOVKA 2 HRADEC KRÁLOVÉ

OK ČKAIT Hradec Králové ve spolupráci s SPS a ČSSI Hradec Králové opakovaně uspořádala exkurzi s odborným výkladem do areálu obytného domu Cihlovka 2 Hradec Králové. Tento objekt realizovala firma NOHO Hradec Králové pánů Vrbických. Čím je zajímavý tento objekt? Je to druhá etapa výstavby nízkonákladových a energeticky pasivních domů. Poprvé si to firma vyzkoušela na Cihlovce 1, kde použila mnoho technologií ovlivňujících energetické úspory, jako jsou fotovoltaika, tepelné čerpadlo, vakuizovaná okna, rekuperace vzduchu s využitím získaného tepla na ohřev technologické vody, atd. Dům byl postaven v bývalém areálu koželužny. Na tuto historii pamatuje komín, který firma opravila a v areálu zachovala. Za realizaci tohoto objektu obdržela firma cenu Ministerstva průmyslu a obchodu v soutěži Stavba roku Královéhradeckého kraje. Cihlovka 2 jde dál. Je to první pasivní obytný dům v Hradci Králové a navazuje na Cihlovku 1. Energetická náročnost budovy překračuje všechny standardy díky kombinaci zateplení, tepelného čerpadla, fotovoltaických panelů a technologií chytrého vytápění. Cihlovka větrá za vás. Čerstvý vzduch je do bytů přiváděn automaticky a vy tak nepouštíte teplo okny ven. V domě je realizováno garážové stání vč. možnosti dobíjení elektrických vozidel. Pro obyvatele je k dispozici jeden automobil pro všeobecné použití. Firmě není lhostejné ani okolí. Firma se zaměřuje nejen na bydlení ale také na komunitní způsob života. Do budoucna má tak připraveny plány pro úpravu okolí a budování systému služeb. Okolí Cihlovky má sloužit k odpočinku a setkávání. Spolu s obyvateli teď proměňujeme zanedbaný městský pozemek v provizorní náměstí. V rámci našich opakovaných setkání s realizátory jsme se tak dozvěděli hodně novinek, ale zejména zkušeností s realizací nových technologií a reakcí na jejich použití.





**Autor článku a foto Ing. Vladimír Mazura**

## **CESTOVNÍ ZPRÁVA Z ODBORNÉ EXKURZE RENESANČNÍ KOSTELY NA TRUTNOVSKU (SEVEROVÝCHODNÍ ČECHY)**

Exkurze proběhla dne 15. 5. 2024. Průvodcem byl Ing. Jan Chaloupský, autorizovaný inženýr pro pozemní stavby, statiku a dynamiku staveb a geotechniku, který se nějakým způsobem podílel na opravách, rekonstrukcích nebo záchranných pracích navštívených kostelů. Ve všech bylo možno nahlédnout do běžným návštěvníkům nepřístupných míst, jako jsou zákristie, kůry a zejména krovy. Nejvíce poruch a záchranných prací se totiž vyskytuje na klenbách a konstrukcích krovů a střech. Účastníci exkurze byli seznámeni s historií staveb a způsobu provádění oprav, dokonce se mohli aktivně zapojit do diskuzí o navrhovaném projektovém řešení oprav.

Sjednocujícím prvkem navštívených unikátních renesančních kostelů, s výjimkou Starého Rokytníku, je osoba architekta Carla Valmadiho. Carlo Valmadi byl italský architekt, stavitel a zedník. Místo narození není dodnes zcela známo. Ani datum jeho narození a úmrtí nelze s jistotou prokázat., žil pravděpodobně mezi lety 1550 – 1620. V literatuře a pramenech

ho lze také nalézt jako Vallemadio, Valmaggio či Valmadio. Dosavadní znalost osoby Carlo Valmadioho nám však nedovoluje dostatečně konkretizovat jeho život a dílo. Proto dochází i v literatuře k poměrně rozsáhlým rozdílům. Písemně je téměř čtyřicetiletá stavební činnost Valmadioho doložena pouze zápisem ve farní knize děkanského úřadu v Hostinném, kde je uvedeno, že 5. března roku 1603 bylo započato jednání s architektem a stavitelem Carlo Valmadim o stavbě kostela v Dolním Lánově. Určit přesné autorství všech Valmadioho staveb není zcela možné. Při identifikaci jeho staveb se však můžeme s poměrně značnou jistotou opírat o jeho architektonické rysy, které jsou právě pro tohoto stavitele typické. Většina jeho staveb (převažují kostely) se nachází na území původního okresu Trutnov. Jeho stavby se vyznačují řadou společných formálních znaků, jako je stejný způsob zaklenutí prostorů, shodné členění klenby se zvýrazněním hloubky prostoru hřebínkem jdoucím vrcholem klenby a končícím až u závěrového příčného hřebene v presbyteriu, vestavění trojstranných obvodových empor na toskánských sloupech nebo lunetové římsy.

Na všech jeho stavbách nacházíme splynutí pozdně gotické konzervativnosti s tektonickým výrazem renesančních podpor a kleneb, doplněnou na vnějším plášti stavby renesanční lunetovou římsou a sgrafitovou výzdobou. Valmadioho tvorba nese nejen všechny znaky v okrajových oblastech dozívající pozdně gotické tradice, ale i znaky české, severoitalské a saské renesanční tvorby. O Valmadioho znalosti jednotlivých směrů zaalpského renesančního prostředí svědčí použití sgrafita, jehož ornamentální vzorce jeví formální spojitost se sgrafitovou ornamentikou pražského okruhu, nebo jeho řešení vstupních portálů, které jsou orámovány toskánskými sloupy, které mají návaznost na severoitalskou tradici, ale také členění nárožních štítů, jejichž typ navazuje na okruh saské renesance. Podstatnou formou Valmadioho tvorby je také použitá kombinace světských stavebních prvků, které Valmadio elegantním způsobem začleňuje do staveb církevních. Je pozoruhodné, že česká renesance nevytvořila do konce 16. století typickou sakrální stavbu v renesančním duchu. Kostely, které byly stavěny v druhé polovině 16. století, byly s naprostou většinou stavbami pozdně gotickými, doplněnými pouze o renesanční štíty. Až do počátku 17. století není znám kostel, který by byl vystavěn čistě v renesančním slohu.

Otisk vlivu a díla stavitele Valmadioho na stavby lze rozdělit do tří skupin. První skupinu staveb tvoří objekty, které si do dnešní doby zachovaly svůj ráz, který jim vtiskl Carlo Valmadio. Tyto stavby se vyznačují řadou společných formálních znaků, jako je stejný způsob řešení zaklenutí prostoru, shodné členění klenby s podtržením hloubky prostoru podélným vrcholem klenby jdoucím hřebenem, končícím v presbyteriu až u závěrového příčného hřebene, rozdělení prostoru v trojlodní jednodolí, vestavění trojstranných obvodových empor na toskánských sloupech, totožná profilace říms věží, lunetové římsy atd., které v souhrnu vytvářejí typický valmadiovský rukopis. K této skupině, které se vyznačují těmito znaky, patří stavby kostela v Dolním Lánově, Dolní Olešnici, Maršově, Rudníku, Velichovkách, hřbitovní kostel v Hostinném, děkanský kostel, fara a radnice v Hostinném, fara v Chotěvicích a zámek v Nových Zámčích u Olešnice. My jsme navštívili následující kostely.

**Kostel svatého Jakuba v Dolním Lánově** byl postaven původně jako malá pohřební kaple mezi lety 1511 – 1518. Z této stavby se do dnešní doby dochovala ta část, která nyní slouží jako sakristie, presbyterium a zvonice, která původně stála samostatně. Sakristie je sklenuta pozdně gotickou křížovou klenbou o rozsahu dvou polí. Hrušková žebra dosedají na konzoly, které jsou zdobeny listovou ornamentikou. Ve zdech presbytáře, které souvisejí se sakristií, jsou vsazeny dva reliéfy, které představují boj muže s medvědem. Nad reliéfem se nachází letopočet 1603, který dokládá ukončení stavby. Stejný letopočet pak nalezneme na jižní věži. Zde je letopočet 1603 na renesančním sloupovém portálu. V přízemí je věž s tímto portálem podklenuta pozdně gotickou křížovou klenbou. Klínová žebra této klenby vbíhají bez konzol do zdí. Podle Štěpána Stránského přestavoval a stavěl Valmadio kostel mezi lety 1599 – 1603. Jaroslav Wagner uvádí ve své práci, že Valmadio přišel na stavbu kostela až v březnu roku 1603. Valmadio musel nejprve řešit problém týkající se nepravidelnosti kostela. Ten vyřešil

tak, že osu lodě posunul proti ose presbytáře. Tím dosáhl toho, že se pilíře arkád v jižní lodi navázaly na půlkruhový vítězný oblouk. Kapli pak využil Valmadi pro sakristii a zvonici přetvořil na kostelní věž. I tak se však stavitel neubráníl půdorysné nepravidelnosti. Osa trojlodí kostela je posunuta o 1,2 m k severu oproti ose presbyteria. Kostel svatého Jakuba je trojlodní stavba s obdélnou lodí, polygonálním presbytářem, sakristií orientovanou na severní straně a jižní věží. Hlavní loď je sklenuta čtyřmi klenebními poli valené klenby s lunetami. Vrcholy jsou spojeny podélným hřebenem, který jde v samotném vrcholu klenby. Stejně je řešený i kostel v Rudníku. Vedlejší lodě jsou od lodě hlavní děleny pilíři, které obepínají celý kostel a tvoří tak emporu chrámu. Pilíře přecházejí v toskánské sloupy. Klenby vedlejších lodí jsou křížové. Presbytář je zaklenut valenou klenbou, přičemž výseče jsou spojeny podélným hřebenem jdoucím vrcholem klenby. Věž je vystavěna na čtvercovém půdorysu. Jednotlivá patra jsou členěna kordonovou římsou pozdně gotické profilace. Na jižní straně je prolomena již zmiňovaným kamenným renesančním portálem půlkruhového tvaru, který je orámován po obou stranách toskánskými sloupy s kladím a trojúhelníkovým tympanonem. Zdi lodi jsou prolomeny na jižní a západní straně kostela prutovým portálem, který byl dokončen v roce 1599. Před jižním průčelím je vystavěna předsíň čtvercového půdorysu, která je taktéž prolomena prutovým pravouhlym portálem. Průčelí jsou ukončena lunetovou římsou, která obepíná obvod celého kostela. Tato průčelí jsou prolomena okny tvaru lomeného oblouku a zasahují až do lunetové římsy. Průčelí i lunety byly původně vyzdobeny Valmadiovými sgrafity. Do dnešní doby se nám zachovala pouze jejich torza, která jsou ještě překryta novou omítkou. Střecha lodi je sedlového typu, nad sakristií a kněžištěm je střecha valbová. Až na novou omítku a plechovou střechu se kostel svatého Jakuba dochoval tak, jak jej vystavěl Carlo Valmadi.



**Kostel svatého Jakuba v Dolní Olešnici** byl vystavěn v druhé polovině 16. století a patří k vrcholným stavbám Carlo Valmadiho. Původně zde stála gotická stavba, která byla zřejmě dřevěná. Samotný kostel byl započat za Jiřího z Valdštejna. Ve stavbě pak pokračoval Karel z Valdštejna a dostavěl ho Hanibal z Valdštejna. Roku 1559 byly vystavěny obvodové zdi lodě a presbytáře, v roce 1589 sakristie a oratoř, v roce 1608 byl kostel rozšířen o věž, která je dělena kordonovými římsami na dvě patra, a v roce 1629 o předsíň, která stojí na severní straně kostela. Valmadi přišel do Dolní Olešnice v roce 1589. Stavba je jednolodní s polygonálním presbytářem, se severní předsíní, západní věží a jižní sakristií. Loď je sklenuta dvěma poli křížové klenby, jejíž hřebeny jsou zdůrazněny svojí výškou. Vrcholy klenby jsou

spojeny podélným hřebenem, který je ve střední části přerušeny vložením hřebenových trojúhelníků, které jsou přeřaty geometrickým obrazcem. Nad kruchtou a u triumfálního oblouku vytvářejí hřebeny příčné pásy, které jsou složeny z kosočtverců. Polygonální presbytář je do lodi otevřený půlkruhovým obloukem a je zaklenut valenou klenbou, přičemž výšece jsou spojeny podélným hřebenem, který jde vrcholem klenby. Na plochách klenby se nachází erby Valdštejnů z 16. – 19. století. Velmi podobné sklenutí presbyteria nalezneme i v Dolním Lánově. Sakristie umístěná na jižní straně kostela je ukončena valenou klenbou s lunetami. V patře nad sakristií je oratoř, která je zaklenuta stejně jako sakristie. Severní předsíň kostela je ukončena křížovou klenbou a zdobí ji pravouhlý portál. Průčelí jsou plochého rázu a jsou ukončena lunetovou římsou, která vede kolem celé stavby. Římsa je zdobena sgrafitovou výzdobou, na motivy poprsí dvanácti apoštolů a Krista. Figurální motiv je dále doplněn rostlinným motivem. Římsa byla dokončena v roce 1589, o čemž nás informuje letopočet pod poprsím svatého Šimona. Barva sgrafit je hnědočervená, protože na jejich výrobu byl použit místní hnědočervený pískovec. Jsou proškrafována na bílou omítku a jsou dělena okny, která jsou hrotitá, neprofilovaná. Valmadi pracoval na škrabání sgrafit zřejmě sám. Stejně jako v Dolním Lánově, i zde okna zasahují do lunetové římsy. Kostel v Dolní Olešnici je pro nás významný nejen tím, že se dochoval do dnešní doby ve stavu, v kterém jej vystavěl Valmadi, ale i tím, že shrnuje všechny rysy, které jsou typické pro zmíněného vlašského stavitele, který pracoval pro Valdštejny z hostinnské větve. V pojetí vnitřního prostoru se Valmadi prakticky nelišil od pojetí ostatních stavitelů své doby. Co je na Valmadim tak originální, je řešení exteriéru, na který přenesl zámecké a palácové prvky české renesance. Na chrámovou architekturu tak vložil lunetovou římsu a figurální a rostlinnou sgrafitovou výzdobu.



**Děkanský kostel Nejsvětější Trojice v Hostinném** je dnes zasvěcen Nejsvětější Trojici . Kostel byl založen jako raně gotický někdy kolem roku 1270. Přestavěn byl po požáru roku 1539, v roce 1559 přestavěn presbytář. Z původní stavby se dochovaly v presbytáři válcové přípory, klenba věže a portál orientovaný na jižní straně. Valmadi přišel na stavbu kostela v roce 1572. Stejně jako v Rudníku a Dolním Lánově byl Valmadi postaven před problém, jak zakomponovat svoji stavbu do dispozice, která již byla dána starou stavbou. Valmadiho omezovala samostatně stojící věž, dále část sakristie a presbytáře. Stejně jako u již zmiňovaných staveb vyřešil Valmadi problém tak, že posunul osu lodě oproti ose presbytáře . Obě části oddělil opět půlkruhovým vítězným obloukem. Mezi lety 1572 – 1600 provedl Valmadi přestavbu věže, dále pak dostavěl obvodové zdivo lodi, které prolomil lomenými okny bez kružeb. Později však byly kružby do oken osazeny. Zdivo uzavřel pod krovem lunetovou římsou, která byla po celém obvodu kostela. Není však jisté, zdali římsu pokryl sgrafitovou výzdobou. Věž Valmadi rozdělil do několika pater kordovanými římsami. Tu pak zakončil osmibokým patrem, na kterém vytvořil pozdně gotické zábradlí, které je členěno plaménkovou



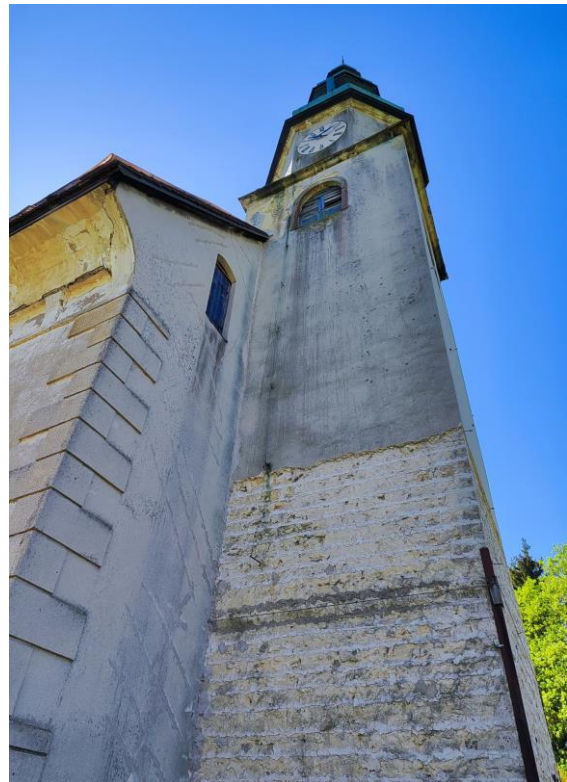
kružbou mezi opěrnými pilíři. Tyto pilíře jsou vyzdobeny bodlákovým motivem. Jak přesně vypadala stavba kostela kolem roku 1600, není známo. Zřejmě ale stál již presbytář a obvodové zdi lodě, které byly ukončeny trámovým stropem. V roce 1610 zachvátil kostel požár, po kterém Valmadi přistoupil k dalším stavebním úpravám. Původní trámový strop vystřídala renesanční křížová klenba usazená na patkách přízemních renesančních konzol a na válcovitých pilířích vystavěných v prostoru lodi. Při požáru spadla lunetová římsa a sgrafita průčelí kostela. Valmadi lunetovou římsu nahradil římsou renesančně profilovanou. V roce 1877 byl kostel zrestaurován.

**Fara děkanství v Hostinném** byla původně středověká stavba, která stávala při západní městské bráně. Tento objekt byl zbourán v roce 1518, o čemž nás informuje farní kronika. Ihned se však započalo se stavbou nové fary, která byla dokončena již v roce 1525. Byla to zřejmě přízemní budova, která se napojovala na hradební zeď. V roce 1550 však po ničivém požáru zbyly z fary pouze obvodové zdi. Teprve k roku 1578 bylo přistoupeno k budování nové fary. Donátorem stavby byl Jiří z Valdštejna. Valmadi využil ke své stavbě základy staré budovy, kterou vyzdvihl do výšky jednoho patra. Dispozice stavby nesla už typické renesanční formy. Jednou stranou byla fara opět připojena k hradbám. Pravou stranu stavby vyplňuje rozsáhlý mázhaus s dvouramenným schodištěm. Vlevo jsou dvě místnosti umístěné za sebou. Všechny prostory přízemí jsou zaklenuty křížovou renesanční klenbou, jen jedna malá místnost má klenbu valenou s lunetami. V patře jsou stropy ploché, bez klenutí. Okna fary jsou pouze na jižní a východní straně budovy a mají jednoduchou renesanční profilaci. Na jižní straně je fara prolomena jednoduchým pravouhlym portálem. Průčelí, která směřovala k městu, byla uzavřena vysokými štíty. Průčelí a štít pak oddělovala lunetová římsa. Štíty jsou dnes děleny toskánskými pilastry do dvou pater a jsou pokryta figurálním a ornamentálním sgrafitem. V 18. století byly odstraněny tři vysoké volutové štíty a místo nich zde byly vystavěny vikýře. Faru zachvátil v roce 1610 požár, po kterém bylo staré sgrafito překryto sgrafitem novým, jednodušším. Dnešní vzhled fary je z poslední přestavby z poloviny 18. století, kdy byla nahrazena lunetová římsa klasickou nízkou barokní římsou. Sgrafitová výzdoba byla překryta štukovými omítkami. Při této přestavbě byl objekt rozšířen směrem na západ o přízemní křídlo. Fara později prošla ještě drobnými úpravami v 19. a první čtvrtině 20. století.



**Kostel Nejsvětější Trojice ve Zdoňově** je poprvé připomínán v roce 1350. Již k roku 1384 je uváděn jako kostel farní. Stavba kostela je z lomového kamene. Z původní gotické stavby je v dnešní hmotě zdíva začleněna část jižního portálu a obvodového zdíva. Současná podoba kostela je z doby kolem roku 1600. Jako stavebník je doložen Adam Bohdanecký z Hodkova. Kostel je pojatý jako jednolodní prostor s věží v západním průčelí a severní sakristií. Loď je zaklenuta valenou klenbou s lunetami, přičemž je ještě klenba členěna lehkými hřebeny, které vytvářejí jemnou síť. Presbytář je opět polygonální a je stejně jako loď uzavřen valenou klenbou. Hrany klenebních výsečí jsou ukončeny hřebeny, které tak vytvářejí pozoruhodnou

síť nepravidelných kosodélníků. V lodi se nachází renesanční empora. Nesena je kamennými toskánskými sloupy a půlkruhovými arkádami. V západní části lodi je dvoupatrová. Empora je zaklenuta křížovou klenbou. Věž kostela je třípatrová na čtvercovém půdoryse. Od třetího patra je věž osmiboká, zakončena báňovitou střechou. Sakristie s přilehlou oratoří je zaklenuta křížovou klenbou s hřebeny křížové profilace. Okna kostela jsou lomená a jsou zasazena do hlubokých špalet. V jižním průčelí se nachází hlavní portál, který je lomený, doplněný dvěma pruty hruškovitého typu. Prostor mezi obvodovou zdí a střechou je oddělen lunetovou římsou. Střecha na lodi je sedlová a nad presbytářem přechází v typ střechy valbové. Nároží stavby jsou bosována v pískovcovém kameni. Štěpán Stránský, Václav Pražák, ani Jaroslav Wagner ve svých pracích kostel Nejsvětější Trojice ve Zdoňově nezahrnují ke stavbám, které patří do okruhu Valmadiho tvorby. Naopak Emanuel Poche, Jarmila Krčálová, Eva Šamánková, Pavel Vlček s kolektivem a Bohuslav Syrový jej řadí k tvorbě vlašského stavitele. I když kostel ve Zdoňově nebyl nikdy součástí valdštejnského panství, pro Valmadiho tvorbu mluví několik shodných architektonických prvků. K těm nejvýraznějším patří lunetová římsa, polygonální presbytář, věž, která je ze čtyřbokého půdorysu převedena v půdorys osmiboký, empora na toskánských sloupech, tvar oken a zaklenutí presbytáře. Pokud je Valmadi skutečně stavitelem kostela ve Zdoňově, provedl zaklenutí lodě na principu síťové renesanční klenby takovým způsobem, který u žádné jeho jiné stavby nemá obdoby. Klenba zde neběží v diagonálních formách, ale tak, že se hřebeny klenb vlnitě prohýbají a vytvářejí na klenbě obrazce prohnutých kosočtverců a sférických trojúhelníků.



Oprava církevních památek, ať už patří církvi nebo jinému majiteli (soukromým osobám nebo občanským sdružením), je běh na dlouhou trať. Nade vším vládnou finance, bez dotací se církevní památka zachránit skoro nedá. A tak z dotace se první rok opraví jen kus střechy, další rok další část a pak se musí všichni modlit, aby byla dotace i na tu poslední část.

Na závěr musíme poděkovat Ing. Janu Chaloupskému za přípravu odborné exkurze a zasvěcené průvodcování nejen po navštívených stavbách, ale i o informacích a zajímavostech o projížděné krajině.

PS: pro zájemce o dílo Carla Valmadiho doporučuji bakalářskou práci Pavla Macha z let 2007-2008 na adrese

[https://dspace.cuni.cz/bitstream/handle/20.500.11956/16394/BPTX\\_2007\\_1\\_11260\\_KBA\\_K000\\_49931\\_0\\_51320.pdf?sequence=1&isAllowed=y](https://dspace.cuni.cz/bitstream/handle/20.500.11956/16394/BPTX_2007_1_11260_KBA_K000_49931_0_51320.pdf?sequence=1&isAllowed=y)

Za účastníky exkurze – Milan Havlišta, květen 2024 (s použitím webových stránek navštívených staveb a stránek o Carlo Valmadim)

**ODBORNÁ EXKURZE  
OBCHVAT JAROMĚŘE  
21. 8. 2024**

OK ČKAIT a OP ČSSI ve spolupráci s Ředitelstvím silnic a dálnic uspořádala 21. 8. 2024 odbornou exkurzi na stavbu obchvatu Jaroměře. Stavbu si mohli účastníci prohlédnout těsně před uvedením do provozu za odborného výkladu pracovníků ŘSD Ing. Štěpána Míky a Ing. Jiřího Škrabky. Jejich výklad jak k vozovce, tak mostům byl velice zajímavý a objasnil, s jakými problémy se realizace stavby na zelené louce potýkala. Podrobnosti o stavbě viz [Lidé si vyzkoušeli obchvat Jaroměře, zatím pouze pěšky nebo na kole - Novinky](#).



Foto Ing. Jaromír Kolář



Foto Ing. Vladimír Mošna

Další foto viz

<https://www.raice.idnes.cz/cssi/album/odborna-exkurze-obchvat-jaromere-21-8-2024-foto-ing-vladimir-mos>

## ŠKOLENÍ K PŘÍPRAVĚ K LEGISLATIVNÍ ČÁSTI AUTORIZAČNÍCH ZKOUŠEK

Školení je určeno žadatelům o autorizaci ČKAIT ve všech oborech. Cílem školení je usnadnit zájemcům přípravu k autorizační zkoušce v oblasti závazných právních předpisů, které jsou nutné pro úspěšné absolvování obecné písemné části autorizační zkoušky.

Na školení bude odborníky podán přehled nezbytného rozsahu informací potřebných k doplnění Vašich znalostí.

### PROGRAM

<b>1. den</b> 08.30 - 09.00 09.00 - 12.00 12.00 - 13.00 13.00 - 16.00	Prezence První blok přednášek Oběd + polední přestávka Druhý blok přednášek	<b>2. den</b> 09.00 - 12.00 12.00	Třetí blok přednášek Oběd
---	---	---	------------------------------

Přednášky budou řazeny za sebou dle časových možností jednotlivých přednášejících.

### Hlavní témata školení

- ⇒ Obsah a aplikace zákona č. 360/1992 Sb., o výkonu povolání autorizovaných architektů, inženýrů a techniků činných ve výstavbě, a jeho souvislosti
- ⇒ Stavební zákon č. 283/2021 Sb.
- ⇒ Podnikání a závazkové vztahy ve výstavbě, občanský zákoník, živnostenský zákon, obchodní rejstřík, postupy při uzavírání smluv, smlouva o dílo ve výstavbě, kupní smlouva, zadávání veřejných zakázek, katastrální zákon
- ⇒ České technické normy a technické požadavky na výrobky
- ⇒ Podrobné informace o průběhu autorizační zkoušky

Otázky do testů písemné části zkoušky odborné způsobilosti ČKAIT budou od 1. 9. 2024 použity z elektronické publikace „**Otázky k písemné části zkoušky odborné způsobilosti ČKAIT, 1. vydání**“.

Přednáší  
**Ing. Bohumil Rusek**  
**JUDr. Václav Šakarov**

INFORMACE  
Miroslava Dolanová 724035703, e-mail [cssihk@hsc.cz](mailto:cssihk@hsc.cz)

**[Otázky ke zkoušce odborné způsobilosti ČKAIT | ČKAIT \(ckait.cz\)](#)**

**Pozvánka na odbornou exkurzi**  
**Úpravna vody na Orlici a Informační centrum vodárenství Hradec Králové**  
**24. 9. 2024 od 13.00 hod.**

Vážená kolegyně, vážený kolego, vážení přátelé,

OP ČSSI Hradec Králové a OK ČKAIT Hradec Králové ve spolupráci s Vodovody a kanalizacemi Hradec Králové, a.s. a Královéhradeckou provozní, a.s. pro Vás připravila odbornou exkurzi na Úpravnu vody na Orlici a Informační centrum vodárenství Hradec Králové VODOVODOV, která se uskuteční v úterý **24. září 2024 od 13.00 hod.** na adrese Víta Nejedlého 893, 500 03 Hradec Králové.

Účast na základě předchozího přihlášení. Na odbornou exkurzi se **předběžně přihlaste do 18. 9. 2024** na adrese [hradeckralove@ckait.cz](mailto:hradeckralove@ckait.cz). Počet účastníků je omezen na max. 25.

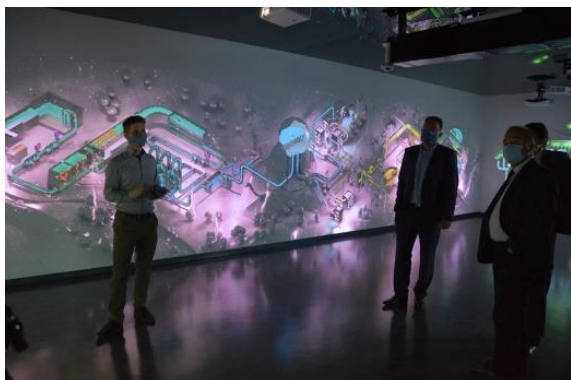
Výběr účastníků exkurze bude probíhat dle platných zvyklostí, o zařazení do odborné exkurze budete včas vyrozuměni.



**Informace o úpravně vody**  
**viz**  
**[Úpravna vody Hradec Králové | vakhk.cz](http://vakhk.cz)**

**odborný výklad**

**Ing. Pavel Král, PhD.,**  
**manažer technologického útvaru**



**Informace o Informačním centru**  
**vodárenství VODOVODOV**  
**viz**  
**[Interaktivní expozice o vodárenství spojuje](http://hradeckralove.org)**  
**[zábavu a odbornost: Hradec Králové](http://hradeckralove.org)**  
**[\(hradeckralove.org\)](http://hradeckralove.org)**

**odborný výklad**

**Ing. Kateřina Tesaříková,**  
**technologka pitných a odpadních vod**

OK ČKAIT  
Ing. Milan Havlišta

OP ČSSI  
Ing. Jiří Hájek

Vodovody a kanalizace  
Hradec Králové, a.s.  
Ing. Pavel Loskot

**Pozvánka na přednášku**  
pořádanou  
**BOCHEMIÍ, a. s.**  
ve spolupráci s OK ČKAIT a OP ČSSI Hradec Králové  
v rámci programu akcí celoživotního vzdělávání členů ČKAIT

**IMPREGNACE (CHEMICKÁ OCHRANA)  
KONSTRUKČNÍHO DŘEVA**

kteřá se koná

**ve čtvřtek dne 21. listopadu 2024  
od 9.00 hod.**

v zasedací místnosti v 1. patře budovy  
Hradeckého stavebního centra,  
Jižní 870, Hradec Králové, Slezské Předměstí  
[http://najisto.centrum.cz/31283/hradecke-stavebni-centrum-as/#utm\\_source=search.centrum.cz&utm\\_medium=onebox-](http://najisto.centrum.cz/31283/hradecke-stavebni-centrum-as/#utm_source=search.centrum.cz&utm_medium=onebox-)

2.0

**Přednáší**

Ing. Jaroslav Strnadel, PhD.  
Vedoucí výzkumné skupiny Formulace, Bochemie a.s.,

Ing. Vlasta Kašparcová  
Marketing Manager, Bochemie, a. s.,

**Stručná anotace**

Dřevo je ve stavebnictví stále používaný a nenahraditelný materiál, a to jak v exteriéru, tak interiéru. Proč nepodceňovat při novostavbách nebo rekonstrukcích nejen prevenci proti napadení škůdci (hmyz, houby, plísně) již ve fázi projekční přípravy a jak v jednotlivých případech postupovat. Co vše brát v úvahu při výběru impregnačních prostředků sloužících k ochraně dřeva a metodách jejich aplikace. Nejnovější trendy v chemické ochraně dřeva.

**Program**

Proč počítat s impregnací dřeva už ve fázi projekční přípravy?

Jak postupovat v případě  
nového objektu,  
rekonstrukce stávajícího objektu.

Co vše vzít v úvahu:

Základní slovník pojmů v oblasti ochrany dřeva (registrace chemických prostředků, certifikace, typové označení, spektrum účinnosti, životnost provedené ochrany)

Biotičtí škůdci dřeva a jejich výskyt

Podle čeho správně vybrat impregnační prostředek k ochraně dřeva proti biotickým škůdcům (druhy dřeva, riziko napadení, třídy použití)

Způsoby impregnace dřeva

Praktické rady a doporučení při použití impregnace

Legislativní kotvy:

Zákon 120/2002 o podmínkách uvádění biocidních přípravků a účinných látek na trh

Zákon č. 22/1997 Sb. o technických požadavcích na výrobky

Nariadení vlády č. 163/2002 Sb. ve znění Nariadení vlády č. 312/2005 Sb.

EN 335 – Trvanlivost dřeva a materiálů na bázi dřeva – Třídy použití: definice, aplikace

**na rostlé dřevo a na výrobky na bázi dřeva**

**Vstup zdarma!**

**Akce je hodnocena 1 kreditním bodem**

## **V OK NOVĚ K PRODEJI**

V OK nově k prodeji publikace **Stavební zákon č. 283/2021 Sb., úplné znění k 1. 7. 2024**, vydavatel Informační centrum ČKAIT, s. r. o., Praha, 2024. Cena pro AO 210,- Kč, pro veřejnost 260,- Kč.

Obsahem této publikace je nový stavební zákon č. 283/2021 Sb., právní norma, která se bezpochyby dotýká každého z nás. Nový stavební zákon, schválený Parlamentem České republiky v roce 2021, představuje základní kámen rekodifikace veřejného stavebního práva. Do doby vydání této publikace zákon již prošel čtyřmi novelami, proto zde naleznete text zákona ve znění těchto novel.

Zákon č. 283/2021 Sb., nabyl plné účinnosti 1. července 2024, avšak již od ledna 2024 jeho postupy platí pro tzv. vyhrazené stavby, tedy strategické stavby státu, kterými jsou dálnice, dráhy, jaderné elektrárny, výrobní velkých kapacit využívající obnovitelné zdroje energie a další.

Oproti dosavadní právní úpravě přináší nový stavební zákon zejména změny v oblasti stavebního řádu. Jednou z nich je úprava procesu povolení stavby, kdy se všechny stavby, u kterých to zákon vyžaduje, povolují stejným jednotným procesem.

Nový stavební zákon také významně posiluje roli hmotného stavebního práva. Stavby jsou nově rozděleny do čtyř základních kategorií: drobné stavby, jednoduché stavby, vyhrazené stavby a ostatní stavby. Od kategorie stavby se odvíjí potřeba povolení stavby stavebním úřadem, povinnosti při zpracování projektové dokumentace, realizaci a dozorování staveb.

Nový stavební zákon rozšiřuje vybrané činnosti ve výstavbě o dvě nové: ověřování výsledků zeměměřických činností ve výstavbě autorizovaným zeměměřickým inženýrem a výkon dozoru projektanta. Zákon také mění pohled na výkon činnosti projektanta či zhotovitele.

**Vydavatel**

**Klub stavařů Královéhradeckého kraje  
šéfredaktor, grafická úprava, příjem článků  
Miroslava Dolanová**

**Kontakt**

**Jižní 870, 500 03 Hradec Králové  
hradeckralove@ckait.cz, [ckaithk@hsc.cz](mailto:ckaithk@hsc.cz), [cssihk@hsc.cz](mailto:cssihk@hsc.cz)  
[www.ckait.cz](http://www.ckait.cz), [www.cssi-cr.cz](http://www.cssi-cr.cz), [www.sps.cz](http://www.sps.cz)**

**495406590, 724035703**

**Redakční rada**

**Výbor ČSSI a ČKAIT**

**Vychází 6 x ročně**

**Toto číslo vyšlo 4. 9. 2024**