



**Přihlášené stavby do soutěže
„STAVBA ROKU 2023“
Královéhradeckého kraje**

Stavební dílo	CENTRUM KOMPLEXNÍ ODBORNÉ PODPORY PRO KLIENTY SE SLUCHOVÝM POSTIŽENÍM při VOŠ, SŠ, ZŠ a MŠ Štefánikova – stavební práce II
Příhlašovatel	STYLBAU s.r.o. Hradec Králové
Projektant	SVIŽN s.r.o., Hradčany, Praha 6
Zhotovitel	STYLBAU s.r.o. Hradec Králové
Investor	Vyšší odborná škola, Střední škola, Základní škola a Mateřská škola, Hradec Králové, Štefánikova 549
Období realizace	16.7.2020 – 9.11.2021
Datum kolaudace	4.11.2021



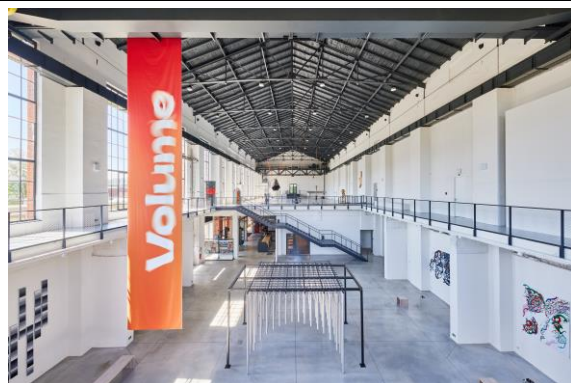
schodišťového traktu bude ocelová s opláštěním skleněnými tvarovkami. Schodišťový trakt bude založen na železobetonové desce. Střecha bude plochá, jednoplášťová.

Školní areál skládající se z několika propojených budov z 90. let 20. století se nachází na rovinatém terénu. Severně je vymezen zástavbou sídliště Moravské Předměstí, východně potokem a lesoparkem, který však neplní funkci lesa.

Přístavbou vertikálního schodišťového traktu vzešel požadavek na dořešení nového přístupu do centra komplexní péče. Navržené řešení přístupové cesty si podmiňuje drobné úpravy stávajícího přístupu do mateřské školy.

Nosná konstrukce přístavby bude skeletová, tedy svíslé konstrukce budou tvořit železobetonové sloupy se ztužujícími stěnovými sloupy v rozích a po obvodu nástavby. Vodorovnou konstrukci železobetonová bezprůvlaková deska. V centrální chodbě bude betonový strop pohledový s bedněním. Tato konstrukce bude opláštěná prefabrikovanými dřevěnými stěnami difúzně otevřenými pro urychlení výstavby. Konstrukce

Stavební dílo	CENTRUM SOUČASNÉHO UMĚNÍ EPO1
Příhlašovatel	ATELIER TSUNAMI s.r.o.
Projektant	ATELIER TSUNAMI s.r.o.
Zhotovitel	STAVEBNÉ DOPRAVNÍ TRUTNOV s.r.o.
Investor	KASPER KOVO s.r.o.
Období realizace	2020 - 2023
Datum kolaudace	18. 5.2023



Jedná se o konverzi parouhelné elektrárny z počátku 20. století na galerii současného umění v Trutnově. Za počinem stojí manželé Kasperovi, jejichž snahou je poskytnout prostor pro vystavování moderního umění, a to i děl o velkém objemu. Objekt nabízí vnitřní výstavní plochy, open air expozici, ubytování pro umělce, kavárnu a administrativní část. Architektonické řešení klade důraz na funkčnost provozu a jednoduchost. Původní stavební prvky, detaily a vybavení jsou v maximální míře zachovány a renovovány. Do stavby přicházíme i se zásahy soudobými, jako jsou výrazná přístřeší nad vstupy, ocelové schodiště, prosklené stěny a další. Pro ucelení výtvarného barevného a materiálového konceptu úprav a pro zachování barevně neutrálního pozadí pro exponáty pracujeme v interiéru s achromatickou škálou bílé, antracitové a odstínů šedi.

Stavební dílo	DÁLNIČE D11 1106 HRADEC KRÁLOVÉ – SMIŘICE
Příhlašovatel	Ředitelství silnic a dálnic ČR, Závod Praha
Projektant	VALBEK spol. s. r. o.
Zhotovitel	Eurovia – Metrostav – Swietelsky
Investor	Ředitelství silnic a dálnic ČR
Období realizace	10/2018–05/2023
Povolení zkušebního provozu	17. 12. 2021



Stavba přímo navazuje na již dokončenou stavbu „D11 1105-2 Osičky – Hradec Králové“ (zprovozněna v srpnu 2017). Na konci stavby navazuje na současně zároveň zprovozněnou stavbu „D11 1107 Smiřice–Jaroměř“. Stavba 1106 měří 15 200 m a je postavena v kategorii D 27,5/120.

Stavba zahrnuje 11 mostů na dálnici, 7 mostů nad dálnicí a 1 mostní objekt na větvi křižovatky (celková délka mostů 1168 m). Na dálnici se nachází 2 mimoúrovňové křižovatky: MÚK Plotiště a MÚK Smiřice. Na stavbě je 1310 m protihlukových stěn, které snižují hlukové zatížení okolní bytové i rekreační zástavby. Náhradní výsadba byla řešena v rámci vegetačních úprav stavby. Stavba je vybavena systémem SOS (kamerovým dohledem, meteostanicí atd.).

Stavba řeší pokračování dálnice D11 od Hradce Králové severním směrem na Polsko. Spolu s navazujícím úsekem „D11

1107 Smiřice–Jaroměř“ stavba odvádí veškerou zbytnou dopravu ze stávající silnice I/33 v úseku Hradec Králové – Jaroměř, jejíž kapacita byla zcela vyčerpána.

Dálnice D11 Praha – Hradec Králové – Jaroměř – Trutnov – st. hranice měří 151,4 km. Do konce roku 2021 byl v provozu úsek Praha – Hradec Králové. Dálnice D11 je součástí mezinárodní silnice E67 Varšava – Praha a také součástí globální sítě TEN-T evropského dopravního koridoru Paříž – Norimberk – Plzeň – Praha – Hradec Králové – Wrocław – Varšava – Brest – Moskva, který spojuje západní a východní Evropu.

Po dokončení dálnice došlo v obcích ke snížení hlukové zátěže, imisí z dopravy a vysokého rizika dopravních nehod a úrazů.

Stavební dílo	DÁLNIČE D11 1107 SMIŘICE – JAROMĚŘ
Příhlašovatel	Ředitelství silnic a dálnic ČR, závod Praha
Projektant	PRAGOPROJEKT, a.s.
Zhotovitel	PORR, a.s.
Investor	Ředitelství silnic a dálnic ČR
Období realizace	05/2018–06/2023
Povolení zkušebního provozu	17. 12. 2021



Jedná se o novostavbu čtyřpruhové dálnice kategorie D 27,5/120 v délce 7,150 km. Dálnice D11 je součástí mezinárodní silnice E67 Varšava – Praha a také součástí globální sítě TEN-T evropského dopravního koridoru Paříž – Norimberk – Plzeň – Praha – Hradec Králové – Wrocław – Varšava – Brest – Moskva, který spojuje západní a východní Evropu. Stavba zahrnuje 5 mostních objektů na dálnici, 3 nad dálnicí, a také 1 železniční most (celková délka mostů je 676 m). Součástí dálnice jsou 2 mimoúrovňové křižovatky: MÚK Jaroměř-sever, MÚK Jaroměř-jih. Celková délka protihlukových stěn je 6558. Stavba je vybavena systémem SOS (kamerovým dohledem, meteostanicí atd.).

Stavba řeší pokračování dálnice D11 od Hradce Králové severním směrem na Polsko. Spolu s předcházejícím úsekem D11 1106 Hradec Králové – Smiřice stavba odvádí veškerou zbytnou dopravu ze

stávající silnice I/33 v úseku Hradec Králové – Jaroměř, jejíž kapacita byla zcela vyčerpána. Dálnice D11 Praha – Hradec Králové – Jaroměř – Trutnov – st. hranice měří 151,4 km. Do konce roku 2021 byl v provozu úsek Praha – Hradec Králové. Po dokončení dálnice došlo v obcích ke snížení hlukové zátěže, imisí z dopravy a vysokého rizika dopravních nehod a úrazů.

Stavební dílo	DD BOROHRÁDEK – „DOMKY NA KVĚTNÉ“
Příhlašovatel	VALC, s.r.o.
Projektant	Ing. Pavel Tůma, spol. INS spol. s r.o.
Zhotovitel	VALC, s.r.o.
Investor	Královéhradecký kraj
Období realizace	4. 5. 2021 – 9. 6. 2022
Datum kolaudace	18. 7. 2022



Novostavba domova důchodců je situována ve stávajícím areálu Domova důchodců v Borohrádku. Objekt je tvořen třemi samostatnými domky, které jsou v úrovni 1NP propojeny společnou chodbou a hlavním vstupem půdorysného tvaru „T“.

Počet lůžek celkem (v domcích A+B+C) = 24 lůžek.

Součástí novostavby jsou i stavební úpravy stávajících zpevněných ploch a dřevěných altánů, oplocení pozemku, areálové rozvody inženýrských sítí, zatrubnění stávajícího potoka a náhonu. Posláním domova důchodců je poskytovat kvalitní služby seniorům s Alzheimerovou demencí.

Objekt je vybaven senzorovou podlahou - unikátní systém (první v České republice), který generuje signály od chodících pacientů po podlaze do senzorů, které jsou bezdrátově odesílány do přijímače. Přijímač je schopen rozlišit stojící osoby od pohybujících se osob a může vypočítat rychlost a směr. Díky tomuto systému má personál domova přes počítač perfektní přehled o pohybu pacientů.

pohybujících se osob a může vypočítat rychlost a směr. Díky tomuto systému má personál domova přes počítač perfektní přehled o pohybu pacientů.

Stavební dílo	DOMOV PRO SENIORY LAMPERTICE, OBJEKT ŽACLĚŘ
Příhlašovatel	Atip, a.s., Pražská 169, 541 01 Trutnov
Projektant	Atip, a.s., Pražská 169, 541 01 Trutnov
Zhotovitel	BAK stavební společnost, a.s., Žitenická 871/1, 190 00 Praha 9
Investor	Královéhradecký kraj, Pivovarské náměstí 1245/2, 500 03 Hradec Králové
Období realizace	Září 2020 – únor 2023
Datum kolaudace	19. 2. 2023



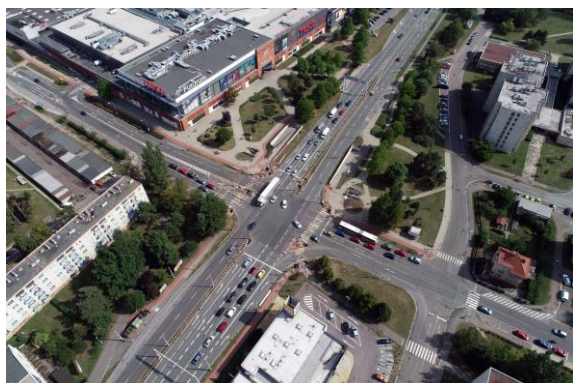
Stavba domova pro seniory se nachází v centru města Žacléř podél ulice Mladých horníků na místě původní ubytovny studentů hornického učiliště. Stavba na první pohled zaujme svým tvarovým a materiálovým řešením jižní fasády půlkruhového půdorysu s cihelným obkladem, který je v kontrastu s původní jednoduchou stavbou elementárního obdélníkového tvaru. V kombinaci s ustupujícími půdorysy jednotlivých podlaží poskytuje svým členěním zajímavé pohledy na budovu pro kolemjdoucí a zároveň vytváří příjemné zákoutí na jednotlivých terasách pro relaxaci klientů poskytující velkolepé výhledy do okolí města Žacléře.

Stavební dílo	HODINÁŘSTVÍ BECHYNĚ – BUTIK HRADEC KRÁLOVÉ
Příhlašovatel	TAKAFATA s.r.o., Hudcova 532/78b, 612 00 Brno
Projektant	TAKAFATA s.r.o., Hudcova 532/78b, 612 00 Brno
Zhotovitel	SWIETELSKY stavební s.r.o., odštěpný závod Pozemní stavby STŘED, oblast Hradec Králové, Bratří Štefanů 499, 500 03 Hradec Králové
Investor	Hodinářství Bechyně s.r.o.
Období realizace	03/2022 – 08/2022
Datum kolaudace	19. 8. 2022



„Vše je na svém místě.“ Tak lze popsat záměr úpravy interiéru obchodní jednotky v památkově chráněném městském řadovém domě v historickém centru Hradce Králové. Investor viděl v původním prostoru velký potenciál a ten se podařilo rozvinout do finální podoby i se zachováním ducha místa, na což byl v projektu kladen velký důraz. Díky tomu může mít návštěvník celistvý zážitek z návštěvy tohoto butiku, kde je mu v příjemném historickém prostředí prezentován mimořádný um světových hodinářů. Stavební úpravy se podařilo minimalizovat tak, že nemají rušivý vliv na vnímání prostoru, a přesto butik disponuje soudobým vybavením, které ke svému provozu potřebuje.

Stavební dílo	INTELIGENTNÍ DOPRAVNÍ SYSTÉM VE MĚSTĚ HRADEC KRÁLOVÉ
Příhlašovatel	Statutární město Hradec Králové
Projektant	CROSS Zlín, a.s. (autor inovace) Ing. Karel Hostaša, Ing. Luděk OBRLÍK, Ing. Radek MICHLÍK
Zhotovitel	Incinity s.r.o., GEMOS Dopravní systémy, a.s., Ing. Ivo Herman, CSc.,
Investor	Statutární město Hradec Králové
Období realizace	2020 - dosud
Datum kolaudace	05/2023



Stavební a technologické povýšení (kompletní obnova) SSZ na 34 světelných křižovatkách a 4 přechodů pro chodce, nový způsob detekce a řízení dopravy, úpravy pro nevidomé, invalidy, preference vozidel MHD a IZS, backoffice kooperativních systémů, výstavba vysokapacitní a nízkopacitní přenosové sítě, dohledový systém s detekcí incidentů a intenzit dopravy a dodávka přestupkových systémů na území města Hradce Králové.

Stavební dílo	KANOISTICKÁ LODĚNICE NA ORLICI
Příhlašovatel	Statutární město Hradec Králové
Projektant	3Q PROJECT a.s., ing.arch. Pavel Tuší, ing. Martin Táborský
Zhotovitel	Redomo a.s.
Investor	Statutární město Hradec Králové
Období realizace	06/2022 – 03/2023
Datum kolaudace	03/2023



Cílem projektu byla novostavba Kanoistické loděnice na Orlici v Hradci Králové, která byla navržena za účelem vybudování kvalitního zázemí nejen pro oddíl rychlostní kanoistiky, ale také pro kajakáře, vodní turisty, otužilce a zájemce o saunování, posilovnu, pro zájemce o využití hřiště pro volejbal a nohejbal a další vhodné míčové hry.

Areál bude za podmínek přítomnosti provozovatele/správce a po dohodě s ním přístupný veřejnosti. Jedná se o dvojpodlažní rámovou budovu o půdorysných rozměrech 15,0 x 14,0 m, výška budovy je 7,3m. Opláštění je provedeno z trapézového plechu pro sklad lodí a z prken z modřínového dřeva pro samotnou budovu loděnice (zázemí).

Stavební dílo	KULTURNÍ DŮM KVASINY
Příhlašovatel	ŘEZANINA&BARTOŇ s.r.o.
Projektant	ŘEZANINA&BARTOŇ s.r.o.
Zhotovitel	STYLBAU s.r.o.
Investor	Obec Kvasiny
Období realizace	11/2021 – 05/2023
Datum kolaudace	05/2023



Kulturní dům v Kvasinách stojí na místě původního kulturního domu ze 70.let, který byl odstraněn. Původní myšlenka na jeho rekonstrukci a přístavbu byla z ekonomických důvodů opuštěna a byl zadán nový projekt na novostavbu. Nový objekt měl pojmout jak prostory pro kulturní dům tak pro obecní úřad, který bylo nutné přesunout z prostor budovy pošty. Architektonický návrh byl postaven na připomínce původního KD, možnostem území, rázu okolí a v neposlední řadě s ohledem na to, že kulturní dům je středobodem obecních akcí. Provozně je objekt řešen na dvě samostatné části a to obecní úřad s knihovnou a kulturní dům. Tyto dvě části jsou však provozně propojeny. Návrh myslel i na možné scénáře provozu a výsledkem jsou multifunkční sály umožňující pořádání nejrůznějších akcí od pořádání zastupitelstva, rodinných oslav a přednášek až po velké koncerty, divadelní představení, plesy či promítání.

Stavební dílo	LÁVKA PŘES LABE V HRADCI KRÁLOVÉ (Lávka propojuje Škroupovu ulici na Smetanově nábřeží s Collinovou ulicí na Eliščině nábřeží v Hradci Králové)
Příhlašovatel	Statutární město Hradec Králové
Projektant	GEM.VISION
Zhotovitel	Stavby mostů a.s.
Investor	Statutární město Hradec Králové
Období realizace	30. 8. 2021 - 1. 3. 2023
Datum kolaudace	Kolaudace části SO 431, 432 a 441: 7.2.2023, Kolaudace části SO 101, 102, 201 a 311: 22.2.2023



Železobetonové desky mostovky a dvojic ocelových předpínacích lan. Výška ocelových žeber je proměnná, koresponduje s vedením předpínacích lan po řetězovce. Ocelové příčníky plynule pokračují do sloupků zábradlí a vytvářejí tak ucelený konstrukční prvek.

Sloupky zábradlí mají výšku 1,3 m, výplň tvoří nerezová síť X-TEND (120/3), v horní části je navrženo madlo s osvětlením. Dvojí zakřivení geometrie předpínacích lan (paraboličké vedení v horizontální i vertikální rovině) zajišťuje dostatečnou tuhost konstrukce. Provázanost funkcí celé konstrukce vytváří pevný subtilní celek.

celkové rozpětí cca 103 m
rozpětí hlavního pole cca 69 m

Základní myšlenkou návrhu je lehkost a subtilnost konstrukce lávky spolu s širokým překlenutím Labe i obou nábřeží. Lehkost konstrukce spočívá v minimalizaci použitého materiálu, co nejefektivnějším využitím vlastností jednotlivých materiálů a propojení funkcí použitých konstrukčních prvků.

- pochůzí betonová mostovka je zároveň tlačnou pásnicí a hmotnostně stabilizačním prvkem
- ocelová žebra zajišťující přenos sil mezi mostovkou a předpínacími lany tvoří zároveň sloupky zábradlí

Konstrukce lávky překlenuje celkovou vzdálenost více než 100 m a je asymetricky rozdělena středním pilířem (umístěným v ose nábřežní aleje na Eliščině nábřeží) na dvě nestejná pole, hlavní pole se klene nad řekou a menší pole nad prostorem Eliščina nábřeží. Konstrukce je tvořena kombinací

Stavební dílo	MONUMENTÁLNÍ SOCHA OBŘÍHO TRPASLÍKA parcela č. 742, k.ú. Vinice v Podkrkonoší GPS 50.3476196N, 15.6317011E
Příhlašovatel	Okrášlovací spolek Rašín
Projektant	Autor návrhu: Ak.soch. Kurt Gebauer Projekt. práce: Ing. Jan Bartoš ČKAIT 0600787 Ing. Martin Samohrd
Zhotovitel	Dubenecký pískovec s.r.o., IČ 08805342 Alfonz Dovičovič, IČ 10481672
Investor	Okrášlovací spolek Rašín, IČ 266 28 422
Období realizace	březen 2017 – říjen 2022
Datum kolaudace	Městský úřad Hořice, stavební úřad, 19.12.2022



výhradně z peněz soukromých dárců a veřejných sbírek.

Monumentální socha Obřího trpaslíka je umístěna na mírném návrší při silnici 1/35 nedaleko Hořic v Podkrkonoší. Myšlenka na stavbu jedenácti metrů vysoké pískovcové sochy vznikla v okruhu pořadatelů hořických Mezinárodních sochařských symposií. Ti se domnívali, že nejvhodnější pozvánkou k návštěvě sochařských parků s téměř sto padesáti sochařskými díly tvůrců z celého světa, by měla být právě socha. Výsledkem diskusí bylo vytvoření návrhu účastníkem sochařského symposia v letech 1991-92 ak. soch. Kurtem Gebauerem. A protože v té době byli velmi populární jeho trpaslíci, navrhl právě trpaslíka. Logicky potom, v návaznosti na absurditu jeho pozdnětotalitních trpaslíků, to nemohl být jiný než Obří trpaslík. Vlastní stavbu monumentu zahájil Okrášlovací spolek Rašín v roce 2017. Celá stavba monumentu Obřího trpaslíka byla financována bez jakýchkoliv dotací ze státního nebo veřejných rozpočtů,

Stavební dílo	MŠ TŘEBECHOVICE POD OREBEM
Příhlašovatel	Město Třebechovice pod Orebem
Projektant	Ing. arch. Jiří Zídka
Zhotovitel	Matex
Investor	Město Třebechovice pod Orebem
Období realizace	Leden 2019 – květen 2022
Datum kolaudace	8. 8. 2022



Novostavba mateřské školy vznikla na místě původního objektu z počátku 70. let, který vykazoval tak rozsáhlé závady, že jeho oprava nebyla možná. Výstavba je rozdělena do dvou etap – osově symetrických objektů, které jsou dispozičně shodné a odlišují se barevností fasád. V realizované 1. etapě jsou čtyři třídy po 24 dětech vč. veškerého zázemí. Celá stavba je řešena jako dřevostavba, zděná je pouze vstupní část se schodištěm. Vnější plášť tvoří z části zateplovací systém ETICS, z části je fasáda obložena barevnými cemento-vláknitými deskami.

Stavební dílo	MULTIFUNKČNÍ DŮM STRAČOV
Příhlašovatel	Obec Stračov
Projektant	Bc. Tomáš Nosek
Zhotovitel	DCI Czech a.s.
Investor	Obec Stračov
Období realizace	1. 9. 2021 – 31. 3. 2023
Datum kolaudace	Zkušební provoz od 1.4.2023



Multifunkční dům Stračov vznikl ve středu obce na místě bývalé fary. Naším zájmem je, aby se stavba stala místem pro setkávání našich obyvatel a veřejnosti ze širokého okolí. Má proto všechny předpoklady. Je zde pamatováno na bohatou spolkovou činnost v obci, knihovnu, obecní úřad a zázemí pro jednotku dobrovolných hasičů. Mimo to také Multifunkční dům Stračov plynule navazuje na areál sportoviště a dětského hřiště.

Při přípravě projektu bylo nejdůležitější, aby stavba zapadla do architektonického rázu středu obce a okolní zástavby.

Stavební dílo	NÍZKOPRAHOVÝ KLUB NOVÁ PAKA
Příhlašovatel	atakarchitekti s.r.o.
Projektant	atakarchitekti s.r.o.
Zhotovitel	B.C.M. company
Investor	Město Nová Paka
Období realizace	2020-2021
Datum kolaudace	2021



Neorenesanční budova bývalé školy na Masarykově náměstí v Nové Pace prochází pozvolnou rekonstrukcí, jejíž první etapou byla proměna podzemního podlaží pro nízkoprahový klub pro děti a mládež ohrožené sociálním vyloučením. V centru působí pracovníci služby sociální prevence, kteří pomáhají až patnácti dětem a mladistvým řešit jejich tíživou životní situaci a vytvářejí jim zázemí, kde budou cítit bezpečí a podporu.

Nové prostory nízkoprahového klubu tak nabízí dětem klubovnu s počítačovým koutkem, herní a tvořivou část s lezeckou stěnou a odpočívárnu v proskleném atriu. K tomu se váže zázemí pro zaměstnance a sociální zázemí pro děti se šatnou. Součástí rekonstrukce je i rekultivace veřejného prostoru – hlavní nástup je zvýrazněn půlkruhovým otvorem v kamenné stěně a dlážděným prostorem před vyrovnávacím schodištěm. Nové kamenné schodiště je po stranách lemováno rampami do

nízkoprahového centra a do prostoru mezi domem a kostelem. Zpřístupněný a upravený společný vrchní parter se stává novým veřejným mikroprostorem.

Stavební dílo	„NOVÉ SÍDLLO MÚ – LÁZNĚ BĚLOHRAD“
Příhlašovatel	Město Lázně Bělohrad
Projektant	re: architekti studio s.r.o., Praha
Zhotovitel	SYNER, s.r.o., Liberec
Investor	Město Lázně Bělohrad
Období realizace	04/21–06/22 (stavba) – 12/22 (mobiliář)
Datum kolaudace	9. 5. 2023



Nová radnice je deklarací otevřenosti v přístupu samosprávy k občanům a městu. Radnice stojí v čele náměstí K. V. Raise jako solitér a uzavírá jednotlivé veřejné prostory. Přízemí je velmi otevřené a obsahuje zasedací sál a podatelnu s infocentrem. V dalších dvou patrech jsou kancelářské prostory radnice a vedení města, která jsou propojena prosvětleným atriem. Prostory přízemí je možné podle potřeb různých akcí variabilně propojovat, otevřít ven a používat nezávisle na úřadu nad nimi. Zvolené schéma je přehledné a nabízí patričné prostory pro občany. Estetiku radnice tvoří tenká hranice mezi občansky srozumitelnou vstřícností a důstojným reprezentováním síly města.

Stavební dílo	NOVOSTAVBA HASIČSKÉ ZBRojNICE V POTŠTEJNĚ
Příhlašovatel	Profesionálové, a.s.
Projektant	Profesionálové, a.s. - Ing. arch. Karel Schmied, Ing. Martin Fátor
Zhotovitel	Stating s.r.o.
Investor	Obec Potštejn
Období realizace	4/2021 - 11/2022
Datum kolaudace	15. 11. 2022



Jedná se o soubor staveb, který byl vystavěn v místě původní hasičské zbrojnice a infocentra. Nová požární zbrojnice umožňuje adekvátní garážování cisternové automobilové stříkačky a dopravního automobilu, kterými je jednotka vybavena, s ohledem na rozměry nové techniky. V objektu vznikla hygienická smyčka pro hasiče se špinavou a čistou šatnou. Denní a školící místnost slouží pro odborná školení. Objekt je vybaven skladem požární techniky. Část objektu slouží jako infocentrum.

Objekt je proveden jako přízemní s plochými střechami a garáží vystupující jako druhá hmota objektu. Fasády do ulice jsou obehnané kamennou obezdívkou z místního pískovce. Hmota garáže je obložena dřevěným obkladem z SSS profilů. Výrazné je zapuštěné podloubí, které slouží také jako zastřešení autobusové zastávky, která je umístěná před zbrojnicí.

Stavební dílo	NOVOSTAVBA VILADOMŮ – DOBRUŠKA MÍROVÁ
Příhlašovatel	Chládek a Tintěra, Pardubice a.s.
Projektant	DABONA s.r.o
Zhotovitel	Chládek a Tintěra, Pardubice a.s.
Investor	Stavební bytové družstvo Dobruška
Období realizace	1. 4. 2021 – 31. 1. 2022
Datum kolaudace	28. 2. 2023



Hlavními prvky stavby jsou čtyři bytové domy s nezbytnou infrastrukturou – příjezdová komunikace, parkovací stání, přeložky inženýrských sítí a v neposlední řadě sadové úpravy. Bytové domy jsou umístěny v blízkosti centra města Dobrušky. Každý z nich disponuje 13 bytovými jednotkami.

Základní hmota má tvar kvádrů. Balkony vystupují mimo hlavní hmotu do volného prostoru a propojují obývací prostor s exteriérem. Povrchová úprava vstupního podlaží je světle šedá omítka, která vizuálně odděluje půdorysně představené 2. a 3. nadzemní podlaží v bílé omítce. 4. nadzemní podlaží je zcela atypické, půdorysně ustoupené. K modernímu vzhledu přispívá fasáda obložená vlnitým plechem. Obklad na čelní fasádě propojuje 2. až 4. nadzemního podlaží. Zajímavými prvky bytů ve 4. podlaží jsou

prosklené části tvořené hliníkovým lehkým obvodovým pláštěm. Stejně konstrukce je použito k přirozenému osvětlení společného schodiště. Moderní vzhled podtrhuje zábradlí s výplní z tahokovu a exteriérové žaluzie.

Ve vstupním podlaží se nachází 3 byty o dispozici 3+kk, sklepní prostor a společná kolárna. 2. a 3. nadzemní podlaží jsou totožná, obsahují 4 byty 3+kk, ve čtvrtém podlaží se nachází 2 byty 4+kk s nadstandardními rozměry a prostornými terasami.

Domy jsou napojeny teplovodem na kotelnu na biomasu, což je ekonomicky, obzvláště v dnešní době, velice výhodné a také vítané z hlediska ekologie.

Projekt bytových domů není pouze technicky a stavebně zajímavý, ale také přináší staronový pohled na bydlení zprostředkovaného stavebním bytovým družstvem. Cesta od počáteční myšlenky k realizaci stavby trvala přibližně 6 let a výsledkem jsou čtyři moderní bytové domy, které splňují hlavní myšlenku vytvořit nadstandardní bydlení za dostupnou cenu.

Nově vzniklá ulice byla pojmenována na počest významného československého letce, generála Miroslava Štandery, jehož život byl úzce spjat s městem Dobruška.

Stavební dílo	PŘESTAVBA OBECNÍHO ÚŘADU V BLEŠNĚ
Příhlašovatel	obec Blešno
Projektant	Ing. arch. Šárka Králiková Mecnerová
Zhotovitel	KERSON spol. s r. o.
Investor	obec Blešno
Období realizace	15.09.2021 – 18.11.2022
Datum kolaudace	I. etapa 27.10.2022, II.etapa 20.12.2022



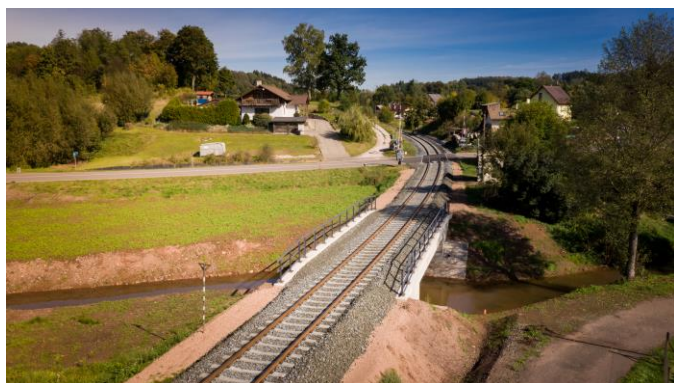
Jedná se o přestavbu staré budovy obecního úřadu z 60. let 20. století, která již nevyhovovala soudobým požadavkům. V rámci přestavby došlo ke kompletním změnám dispozice. Vznikly zde nové kanceláře, knihovna, zasedací místnost a spisovna. Zvýšilo se podkroví, do kterého se vestavěly tři nové byty. Došlo k úplnému funkčnímu oddělení úřednické a bytové části, vznikl nový bezbariérový úřad. Přestavba přinesla novou multifunkční budovu v měřítku odpovídajícímu malé obci, výrazně se zvýšil komfort občanské vybavenosti. Součástí přestavby byla i realizace energeticky úsporných opatření se zateplením a výměnou výplňových prvků se zřetelem na hygienické podmínky související s provozem na blízké silnici. Důraz byl kladen i na architektonickou část – snaha o zasazení moderní architektury do venkovského prostředí.

Stavební dílo	REKONSTRUKCE KŘIŽOVATKY FORTNA A MODERNIZACE PŘESTUPNÍHO UZLU
Příhlašovatel	Statutární město Hradec Králové
Projektant	Laboro ateliér s.r.o.
Zhotovitel	M-silnice a.s.
Investor	Statutární město Hradec Králové
Období realizace	1/2022 – 3/2023
Datum kolaudace	03/2023



Projekt představuje celkovou úpravu veřejného prostoru přestupního uzlu a okolních dopravních ploch v daném území. Součástí je přestavba křižovatky ulice Komenského a Ignáta Hermanna na okružní, zlepšení podmínek pro pěší a cyklistickou dopravu (propojení tras, bezpečnost), zajištění moderního informačního prostředí pro MHD a VLAD a kompletní řešení městského mobiliáře.

Stavební dílo	REKONSTRUKCE MOSTU NA TRATI CHLUMEC NAD CIDLINOU - TRUTNOV (CHOTĚVICE)
Příhlašovatel	Chládek a Tintěra, Pardubice a.s.
Projektant	Ing. IVAN ŠÍR, Projektování dopravních staveb a.s.
Zhotovitel	Chládek a Tintěra, Pardubice a.s.
Investor	Správa železnic, státní organizace
Období realizace	1. 5. 2021 – 30. 11. 2021
Datum kolaudace	26. 4. 2022



Stavba se nachází na železniční trati Chlumeč nad Cidlinou – Trutnov hl. n. v obci Chotěvice. Jedná se o rekonstrukci dvou mostů a železničního přejezdu, které jsou součástí kompletní rekonstrukce této trati. Cílem investiční akce je zvýšení bezpečnosti provozu na mostě a zvětšení kapacity mostního otvoru celkovou přestavbou mostu.

Je nutné zmínit, že zásadní podmínkou byla doba výstavby omezená na pouhých 20 dní. Tomu musela být podřízena navržená technologie a postup výstavby.

Železniční most SO 201 v km 112,652

Prvním mostem je železniční most, který se nachází v km 112,652 trati. Jedná se o ocelovou plnostěnnou nýtovanou konstrukci bez mostovky.

Délka tohoto mostu je 10,37 m a rozpětí činí 10 m. Nosná konstrukce mostu je uložena na kamenných (pískovcových) opěrách, přičemž mostní křídla jsou kamenná a rovnoběžná. Tento most překonává Pilníkovský potok.

Stávající nosná konstrukce a spodní stavba mostu byla ve špatném stavebně-technickém stavu a nebyla schopna převést povodňové vody stávajícím mostním otvorem. Proto bylo navrženo snesení stávající nosné konstrukce a odstranění spodní stavby. Nová spodní stavba byla navržena jako plošně založená. Nosná konstrukce byla navržena a realizována s průběžným kolejovým ložem a je ocelobetonová, sestavená ze zabetonovaných ocelových nosníků. Díky posunutí opěr a nové nosné konstrukci dojde ke zvětšení kapacity mostního otvoru, který bude schopen převést povodňové vody. Během stavby došlo k vyčištění a reprofilaci koryta a zpevnění okolních ploch.

Zajímavostí stavby je technologie výstavby navržena s ohledem na enormně krátkou dobu výstavby. Celý most je vybudován složením z předem vybetonovaných prefabrikátů s vyloučením mokrych procesů a čekání na dosažení pevností. Do výkopů opěr byly těžkým jeřábem osazeny prefabrikáty opěr, každý o hmotnosti 120 t. Na ně byly osazeny prefabrikáty úložných prahů o hmotnostech 15 t a na ně jeden kus kompletní nosné konstrukce o hmotnosti 135 t. Celý most je tedy sestaven z pouhých pěti dílců!

Železniční most SO 202 v km 112,807

Druhým opravovaným mostem je železniční most, který se nachází v km 112,807 trati. I zde se jedná o ocelovou plnostěnnou nýtovanou konstrukci bez mostovky. Délka tohoto mostu je 10,4 m a rozpětí činí 9,60 m. Nosná konstrukce mostu je uložena na kamenných (pískovcových) opěrách, přičemž mostní křídla jsou kamenná a rovnoběžná. Tento most také překonává Pilníkovský potok.

Vzhledem k tomu, že stávající přechodnosti nosných konstrukcí mostu vyhovují požadované traťové třídě a objekt prošel v nedávné minulosti opravou opěr a nátěrového systému ocelové konstrukce, bylo rozhodnuto o pouze o dílčí opravě jízdni dráhy. Most byl opatřen novými mostnicemi s optimalizací polohy koleje.

Celá investiční akce je zajímavá rozsahem železničních prací zahrnujících stavbu nového mostu, opravu stávajícího, rekonstrukci železničního přejezdu a optimalizaci polohy koleje na objektech i přílehlých úsecích.

Stavební dílo	REKONSTRUKCE SOUDOMÍ MĚSTSKÉHO MUZEA, JAROMĚŘ
Příhlašovatel	Rudolf Havelka, Městské muzeum
Projektant	Akad. arch. David Vávra, Ing. Jiří Hendrych
Zhotovitel	RITUS, s.r.o.
Investor	Město Jaroměř
Období realizace	12. 10. 2020 – 12. 12. 2022
Datum kolaudace	Březen 2023



Wenkův obchodní dům byl podle architektonického návrhu Josefa Gočára vestavěn do proluky mezi staršími měšťanskými domy v roce 1911. Od té doby tvoří organicky propojené „soudomí“ s domem čp. 91 na Husově třídě v Jaroměř. Již od konce čtyřicátých let dům slouží jako sídlo Městského muzea v Jaroměř.

Wenkův byl částečně rekonstruován v 80. letech, dům čp. 91 nebyl dosud rekonstruován. K záměru generální rekonstrukce obou domů a jimi sevřeného dvora došlo z důvodu jejich havarijního stavu (zejména inženýrské sítě) a z důvodu nutnosti modernizace provozu muzea a rozšíření jeho výstavních a depozitárních ploch. Na rekonstrukci byla získána dotace z programu Interreg V-A Česká republika – Polsko, v rámci projektu „Centra řemesel na Via Fabrilis“, a to spolu

s partnerskými městy (a muzei) v Boleslavci a v Kladsku. Stavební práce na rekonstrukci byly zahájeny koncem roku 2020 a stavba byla převzata koncem roku 2022. Celkové náklady (včetně realizace nových expozic!) dosáhly 37,5 mil. Kč. Přínosem rekonstrukce je vznik prakticky nového kulturního centra Jaroměř: Výstavní plocha muzea se takřka zdvojnásobila, k dispozici široké veřejnosti je nový přednáškový podkrovní sál a vůbec poprvé je veřejně přístupný i dvůr muzea. Ve sklepě Wenkova domu vznikl nový prostorný depozitář. Stavba byla provedena se vši citlivostí, kterou vyžaduje rekonstrukce národní kulturní památky (od r. 2017) a za stálého dohledu pracovníků Národního památkového ústavu.

Stavební dílo	REVITALIZACE HUSOVA NÁMĚSTÍ, ČESKÁ SKALICE
Příhlašovatel	Město Česká Skalice
Projektant	Ing. arch. Tomáš Vychodil, Kamil Hronovský Ing. Kateřina Ludvíková, DiS.
Zhotovitel	Špelda, s.r.o.
Investor	Město Česká Skalice
Období realizace	I.+ II.etapa 02/2020-11/2022
Datum kolaudace	I. etapa 11/2020, II. etapa 12/2022



V letech 2020 - 2022 byla zrealizována 1. a 2. etapa Revitalizace Husova náměstí v České Skalici. Nové řešení prostoru vychází z myšlenky sjednocení celého prostoru náměstí, odstranění historicky vzniklých nežádoucích bariér pro chodce, vytvoření nových zpevněných a rozptylových ploch, obnova a posílení různých forem vegetace a vybavení celého náměstí moderním městským mobiliářem a různými druhy veřejného osvětlení.

Centrální část náměstí (1.etapa) tvoří historické objekty - pomník Boženy Němcové, kašna, pomník s křížem Panny Marie, Mariánský sloup a Tyršův památník - vše bylo spolu s novými chodníky a plochami zakomponováno do parkové úpravy s bohatými květinovými záhony, městským mobiliářem a parkovým osvětlením. Po obvodu náměstí bylo

obnoveno stromořadí, nové stromy byly vysázeny i v zelených pásích parkoviště.

Severní část náměstí (2.etapa) tvoří převážně nejrušnější obchodní zóna s prodejny, restauracemi a letními předzahrádkami, novou fontánou, slunečními hodinami a rozptylovými plochami s mobiliářem. Součástí je i obnovené parkoviště, jež v budoucnu zakryjí řady vzrostlých stromů. V plochách parkoviště jsou připraveny napojovací body elektro pro nabíjení aut a pořádání městských slavností. Při realizaci obou etap byl použit designový moderní městský mobiliář, včetně nabíjecích stanic pro cyklisty a elektromobily.

V první etapě bylo vysázeno 31 ks nových stromů, ve druhé pak 26 ks, to vše při zachování stromů stávajících perspektivních. Výsadby cibulovin, trvalek a okrasných keřů se počítají na stovky až tisíce kusů. Po vzrůstu nově vysázených stromů budou náměstí zdobit všechny formy zeleně.

Uchovat vzhled nového náměstí generuje vyšší finanční prostředky na provoz, nicméně investice do srdce města, kde se odehrává většina aktivit obyvatel města a kde je náměstí výchozím bodem pro turisty a cyklisty při jeho návštěvě, se zkrátka vyplatí.

Stavební dílo	ROZŠÍŘENÍ PARKOVACÍ KAPACITY V DOLNÍM AREÁLU OBLASTNÍ NEMOCNICE NÁCHOD, PARKOVACÍ OBJEKT P2
Příhlašovatel	Proxion s.r.o.
Projektant	Proxion s.r.o.
Zhotovitel	GEOSAN GROUP a.s. IČ 28169522 U Nemocnice 430, 280 02 Kolín III
Investor	Královéhradecký kraj Pivovarské nám.1245 500 03 Hradec Králové
Období realizace	9/2021 – 8/2022
Datum kolaudace	16. 11. 2022



Parkovací dům je novostavbou, slouží pro osobní vozidla návštěvníků nemocnice, tj. pacientů, doprovodu a návštěv – jedná se tedy o veřejné parkoviště, a současně i personálu nemocnice.

Jeho kapacita činí 150 stání včetně 4 vyhrazených stání pro vozidla osob s omezenou schopností pohybu a orientace.

Stavba parkoviště uvnitř nemocničního areálu nepodléhala žádné územní regulaci, její urbanistické řešení vycházelo z prostorových podmínek, tedy návrh stavby řešil optimální způsob využití pozemku jak v otázce kapacity, tak i v rozsahu stavebních zásahů do poměrně příkrých svahů při zachování možnosti případného budoucího rozšíření parkoviště.

Návrh parkovacího domu je plně podřízen jeho funkci – je navržen z pohledového betonu s doplňkovými kovovými prvky s povrchovou úpravou žárovým zinkováním. Po vybudování byl

rozsáhlými terénními úpravami okolí potlačen výrazný objem budovy.

Budova má 4 nadzemní podlaží, přičemž každé podlaží se dělí na dvě části s výškovým posunem o polovinu podlaží.

Nosnou konstrukci budovy tvoří kombinace sloupového skeletu a nosných stěn modulově jako šestitrakt v materiálovém provedení monolitického železobetonu.

Součástí technických vybavení budovy je automatický parkovací systém s kamerami pro rozpoznávání SPZ a zobrazováním počtu volných míst. Systém je kompatibilní s celkovým vjezdovým systémem areálu Oblastní nemocnice Náchod.

Zastavěná plocha 1.234,5 m²; počet podlaží 4; užitná plocha (7 sekcí) 593 x 7 = 4.150 m².

Stavební dílo	SPORTOVNĚ REKREAČNÍ AREÁL VEJSPLACHY, VRCHLABÍ - KRYTÝ BAZÉN VČ. INFRASTRUKTURY; VALTEŘICKÁ 1777, 543 01 VRCHLABÍ
Příhlašovatel	Metrostav DIZ s.r.o.
Projektant	CENTROPROJEKT GROUP a.s.
Zhotovitel	Metrostav DIZ s.r.o.
Investor	MĚSTO VRCHLABÍ
Období realizace	04/2021 - 11/2022
Datum kolaudace	Uvedení do zkušebního provozu, vydané 22.12.2022, nabytí právní moci 23. 12. 2022



Nové Aquacentrum Vrchlabí je umístěno v lokalitě Vejsplachy, která je částečně přírodní památkou. Bylo tedy žádoucí, aby stavba svými parametry nepůsobila rušivě, a proto bylo podmínkou architektonické ztvárnění ohleduplného zasazení stavby do přirozeného terénu. Návrh je koncipován jako třípodlažní, částečně podzemní objekt, který se skládá ze základových desek ve čtyřech úrovních s maximálním výškovým rozdílem 4 m. Stavba je přizpůsobena terénu, první podzemní podlaží terén kopíruje, ze severní strany se však na úrovni terénu nachází první nadzemní podlaží. Tam se nachází vstup, pokladna, gastro provoz a kanceláře. V prvním podzemním podlaží jsou situovány sprchy, šatny, zázemí pro personál a bazénová hala, v níž je umístěn plavecký bazén, cvičný bazén, brouzdaliště, víceúčelový bazén a whirlpool. Součástí je také venkovní whirlpool a tobogány. Ve druhém podzemí je pak umístěna bazénová technologie.

Stavební dílo	STAVEBNÍ ÚPRAVY A PŘÍSTAVBA č.p. 5 RADNICE HRONOV
Příhlašovatel	město Hronov
Projektant	stavba - Ing. Lukáš Polej, náměstí Čs. Armády 979, Hronov interiéry – Atelier Tsunami s.r.o., Palachova 1742, Náchod
Zhotovitel	STATING s.r.o., Pardubická 861/75a, Hradec Králové
Investor	město Hronov
Období realizace	leden 2021 až červen 2022
Datum kolaudace	14. června 2022



Jedná se o rekonstrukci stávající budovy radnice, novostavbu garáží a veřejných WC, vybudování nového parkoviště a sadové úpravy okolí radnice.

Důvodem navržených stavebních úprav je sestěhování odborů městského úřadu do jedné budovy. Pro umístění kanceláří a provozů úřadu jsou po rekonstrukci využity i prostory zrušené restaurace a hotelu.

Důvodem stavebních úprav je změna dispozic všech podlaží pro provoz městského úřadu a oprava či výměna všech dožilých prvků a konstrukcí.

Součástí stavby jsou venkovní úpravy s parkovištěm, garážemi a s novými toaletami pro veřejnost. Parkoviště pro 29 osobních automobilů včetně dvou pro imobilní osoby a čtyř stání na dobíjení elektromobilů je doplněno zelení a osvětlením. Na

parkoviště navazuje nová komunikace pro pěší spojující prostor za radnicí s Jiráskovou ulicí. Budova byla kompletně vybavena architektem navrženým novým nábytkem.

Stavební dílo	ÚDRŽBA MORAVSKÉHO MOSTU HK - 032
Příhlašovatel	Chládek a Tintěra, Pardubice a.s.
Projektant	Ing. IVAN ŠÍR, Projektování dopravních staveb a.s.
Zhotovitel	Chládek a Tintěra, Pardubice a.s.
Investor	Technické služby Hradec Králové
Období realizace	05/2022 – 11/2022
Datum kolaudace	3. 11. 2022



Moravský most přes řeku Orlici je významnou architektonickou památkou nacházející se nedaleko centra Hradce Králové. Nový silniční most byl podle projektu architekta Františka Sandera postaven v letech 1910 – 1914. Spolu s mostem byla vybudována vodní elektrárna, která je technickou památkou.

Mostní konstrukce je tvořena plnostěnnými nýtovanými nosníky s železobetonovou horní mostovkou s asfaltovou vozovkou a dvěma chodníky osazený na dvou hranolových obdélných pilířích půlkruhově zakončených (obloženo kamennými kvádry) a dvou polopilířích v břehu. Most rozpíná přes řeku Orlici svá tři mostní pole, první dvě mají rozpětí 21 m, třetí 10 m. Nosnou konstrukci tvoří ocelové nýtované nosníky jednotné výšky 1560 mm a železobetonová mostovka s náběhy o tl. 350 mm.

Zábradlí na mostě je litinové se sloupky z téhož materiálu. Ve směru toku řeky je na každém pilíři a polopilíři zdymadlo s prosklenou kabinou. Ke každému vedou schody, vchod je opatřen půlkruhově zakončenými dveřmi, ve zdymadlech jsou obdélná tabulková okna a interiér je plochostropý.

V nedávné době prošel Moravský most důkladnými opravami. Povrch vozovky a chodníků byl kompletně obnoven a byla provedena hydroizolace na mostovce a předpolí mostu. Součástí opravných prací byla také kompletní obnova PKO nosné konstrukce mostu a restaurování historického litinového zábradlí, které bylo opatřeno kombinovaným ochranným protikorozním povlakem.

Celý objekt mostu včetně jezů a elektrárny je památkově chráněn, což kladlo na projektanty i zhotovitele výrazně vyšší požadavky než na běžných stavbách. Všechny navržené detaily, stavební postupy a použité materiály bylo nutné konzultovat se zástupci orgánů památkové péče a případně reagovat na jejich připomínky.

Díky profesionálnímu přístupu všech zúčastněných se podařilo udržet po celou dobu přípravy a realizace přátelské a konstruktivní prostředí a stavbu dovést do zdárného konce.

Stavební dílo	UHK – MODERNIZACE A REKONSTRUKCE BUDOVY B
Příhlašovatel	Univerzita Hradec Králové
Projektant	Architekti Hrůša & spol., Ateliér Brno, s.r.o.
Zhotovitel	Metrostav a.s.
Investor	Univerzita Hradec Králové
Období realizace	09/2020 - 06/2022
Datum kolaudace	30. 6. 2022



Filozofická fakulta se nachází uvnitř města Hradec Králové a spadá do památkové zóny, jedná se o třípodlažní budovu postavenou roku 1900 podle návrhu G. Mrázka. Investor požadoval budovu kapacitně rozšířit pro zajištění výukových a výzkumných prostor, to umožnily změny původních dispozic a dostavba křídla. Architektonický výraz dostavby záměrně reaguje na historizující zdobnost střídmostí s apelem na měřítko a řemeslný detail. Křídlo dostavby je od historické budovy materiálově a výškově odděleno proskleným výtahem. Poslední podlaží dostavby se zvyšuje směrem ke štítové stěně, je zakončeno velkým oknem a výhledem na město. Nosné konstrukce původní stavby jsou zděné z plných cihel a jsou zastřešeny konstrukcí dřevěného krovu valbové střechy, ve štítové a ve střední části mansardové. Dostavba je rovněž vyzděná s pultovou střechou. Cílem rekonstrukce bylo zmodernizovat budovu pro účely vysokoškolské výuky a zachovat i obnovit její historické a kulturní hodnoty. Součástí rekonstrukce byly i úpravy dvora, které vedly ke zkvalitnění veřejného prostoru. Došlo k opravě zlacení zábradlí mansardy a návratu zdobných čučků a girland průčelí budovy pro potěchu oka kolemjdoucích od Pražského mostu.

Stavební část akce byla zrealizována za 22 kalendářních měsíců, od 09/2020 do 06/2022, celkové finanční náklady přípravy a realizace akce činí cca 209,6 mil. vč. DPH.

Stavební dílo	ZÁKLADNÍ UMĚLECKÁ ŠKOLA V TYNIŠTI NAD ORLICÍ
Příhlašovatel	Město Týniště nad Orlicí
Projektant	Ing. arch. Jiří Zídka Ateliér Zídka, architektonická kancelář
Zhotovitel	Kerson spol. s r.o.
Investor	Město Týniště nad Orlicí
Období realizace	Září 2020 – říjen 2021
Datum kolaudace	25. 10. 2021



západní fasádě.

Realizovaná stavba je přístavbou ke stávající ZUŠ a zároveň se jedná o stavební úpravy spočívající v přístavbě výtahu pro bezbariérový přístup do 1. patra školy, úpravy v interiéru z hlediska požární bezpečnosti a zateplení fasády i střechy stávajícího objektu. Přístavba měla za úkol vyřešit chybějící prostory pro obor výtvarný a literárně dramatický, dále odhlučňovou učebnu pro hru na bicí a elektronickou kytaru a prostor pro skladování a údržbu. Fasáda zděné přístavby je materiálově odlišená od poměrně dlouhé fasády stávajícího objektu a byla navržena s předsazeným lehkým provětrávaným pláštěm Alucobond ve dvou barevných odstínech s odlišením obkladu okolo oken. Ve stejném odstínu červené byly navrženy meziokenní pásy na stávající budově. Sjednocujícím prvkem jsou i předokenní žaluzie na

Stavební dílo (název, lokalita)	ZVÝŠENÍ DOSTUPNOSTI KOMUNITNÍCH POBYTOVÝCH SLUŽEB V LOKALITĚ NÁCHOD – STAVEBNÍ PRÁCE
Příhlašovatel	PS-STAV Náchod s.r.o.
Projektant	PROJEKTICON s.r.o. a CE-ING s.r.o.
Zhotovitel	PS-STAV Náchod s.r.o.
Investor	Královohradecký kraj
Období realizace	8/2020 – 9/2021
Datum kolaudace	15. 10. 2021



Stavba je určena k trvalému bydlení šesti osob, v charakteru chráněného bydlení klientů sociálních služeb.

Dům je rozdělený na dvě samostatné obytné jednotky o velikosti 4+KK, se třemi ložnicemi, společnou obytnou místností s kuchyňským koutem, jídelním koutem a odpočinkovou zónou. Dále je v každé jednotce koupelna se samostatným WC a komora. Ze společné obytné místnosti je vždy vstup na venkovní terasu. Přístup do obytných jednotek je z hlavní společné chodby, která slouží i k odkládání svrchních oděvů a obuvi. Z hlavní společné chodby je přístup dále do pracovny s navazující technickou místností a garáží. V západní části objektu je navržen samostatně přístupný sklad, pro ukládání zahradní techniky a vybavení.

Jedná se o jednopodlažní nepodsklepený objekt tvaru podlouhlého mnohoúhelníku, ve střední části zalomeného pod úhlem 15°, zastřešený plochou střechou. Výška hřebene střechy světlíků je navržena 4,53 m od

úrovně podlahy 1NP. Přístavba garáže je, z důvodu klesajícího terénu, výškově snížena o 0,9 m.