

Název díla:	Liečebný dom Machnáč	Období výstavby	1930-1932
Základní údaje o přípravě a zhotovení díla			
Objednatel	Nemocenská pokladna soukromých úředníků v Prahe		
Generální projektant stavby	Ing.arch. Jaromír Krejcar		
Projektant významných objektů:			
Vyšší zhotovitel	bratislavská stavebná firma F. Nekvasila		
Provozovatel:	Slovenské liečebné kúpele		



Popis: (autorská správa)

V rozsahu veľkom diele Jaromíra Krejcara nachádzame viaceré kúpeľné stavby, ale realizovať sa mu však podarilo iba jediný návrh, a to v Trenčianskych Tepliciach. Ide o niekdajší kúpeľný dom Nemocenskej pokladne soukromých úředníků, ktorý dnes poznáme ako Liečebný dom Machnáč. Jaromír Krejcar je jedným z najvýznamnejších českých architektov medzivojnového obdobia. Najznámejšie sú dve jeho diela: slávny Československý pavilón na Medzinárodnej výstave umenia a techniky v modernom živote v Paríži z roku 1937 a Liečebný dom Machnáč v Trenčianskych Tepliciach.

Tento liečebný dom patril v medzivojnovom období k vrcholom funkcionalistickej architektúry v celom bývalom Československu. Jeho vnútorná prevádzka bola podľa teoretika Karla Teigeho predzvesťou – prototypom socialistických kolektívnych domov. Čistota a elegancia foriem, kompozícia jednotlivých fasád či kvalita architektonického detailu nemali vtedy u nás obdobu. Treba však povedať aj to, že v tom období to bola najdrahšia československá stavba tridsiatych rokov minulého storočia.

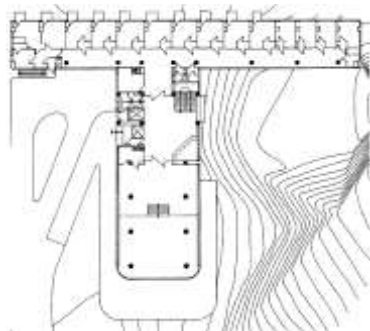
Liečebný dom Machnáč udivuje a inšpiruje svojimi kvalitami aj dnes, hoci zub času a nepochopenie jeho ducha pri úpravách v minulosti ho veľmi poznačili. Odkaz tejto architektúry môžeme nájsť v dielach viacerých súčasných českých a slovenských architektov: Aleny Šrámkovej, Jozefa Pleskota či Michala Kohouta, Norberta Šmondrka, Juraja Polyaka alebo Ľuba Závodného.

Zaradený bol aj do prestížnej svetovej publikácie Phaidon Atlas of World Architecture.



Projekt Liečebného domu Machnáč vzišiel z architektonickej súťaže v roku 1929, kde Jaromír Krejcar získal prvú cenu. Súťaž vypísala Nemocenská pokladna soukromých úředníků v Prahe. Krejcar vyhral súťaž na liečebný dom roku 1929 s návrhom, ktorý síce predznamenával definitívnu podobu objektu, ale predsa len sa od nej v niektorých veciach líšil. Projekt po súťaži prešiel určitými zmenami, z ktorých najdôležitejšia bola zmena symetrickej formy pôdorysu na asymetrickú. Základné rozvrhnutie hmôt malo podobu symetrickeho písmena T, spoločenská časť končila polvalcovo, lôžkový blok mal zo západu na koncoch rizality a na východnej strane boli pásové okná. Balkóny tu boli len pred krajnými izbami.

Definitívny projekt vznikol v auguste 1930, budovu postavila bratislavská filiálka firmy Nekvasil roku 1932. V konečnom riešení architekt podporil asymetrickosť kompozície. Pribudli balkóny na lôžkovej časti, pričom ich majú všetky dvojlôžkové izby. Tak vznikli na fasáde dve asymetrické polia: jedno s balkónmi a druhé iba s oknami. Aj pozícia spoločenskej časti sa zmenila a tvorí s lôžkovým blokom asymetrické T.



Dom je funkčne logicky rozložený do troch podlaží. Prvé je servisné, druhé spoločensko-reprezentačné a tretie rodinné. Funkcie sú diferencované aj materiálovo a farebne. Servisná úroveň je v bridlici, spoločenská v bielej omietke, intímna v žltej omietke.

Servisnú úroveň tvorí dvojgaráž, vstupná hala so sociálnym zariadením, sklady a šatníky, hobby herňa, fitness, kotolňa, práčovňa, strojovňa výtahu a samostatný obytný apartmán. Reprezentačný priestor ovláda dvojpodlažná hala s jedálňou, kuchyňa so špajzou a pracovňa so samostatným sociálnym zariadením. Náplňou rodinného, intímneho podlažia sú spálne rodičov a detí s pracovňou, orientovanou do ulice. Je podriadený ústrednej idei. Je to čistý priestor, bez rušivých technológií, bez zložitých foriem. Jeho obvod určujú plynúce biele steny, ktoré voľne prechádzajú do exteriéru. Priestor vrcholí v dvojpodlažnej hale na križovaní oboch osí, v geometrickom i spoločenskom ťažisku domu. V súčasnosti je už plný umenia.

Dom je vybavený najsúčasnejšími technológiami, ktoré sú zabudované, zabezpečujú dokonalý servis, transport, dokonalú pohodu a klímu. Sú všade prítomné, ale nerušia. Patria k modernému domu, ale sú nenápadné. V dome dominuje príroda, ktorú vnímame cez veľké zasklené steny na všetkých stranách.

Priestorová idea je definovaná a zhmotnená materiálovými štruktúrami. Nosnú konštrukciu domu tvoria tehlové steny, zateplené po celom obvode. Stropy sú keramické s monolitickými doplnkami. Technologický a technicistický design prezentujú sklo a hliník okien, žaluzií, sieťovín. Vzťah k prírode: prírodné drevené podlahy, hrubé kamene — pieskovec, bridlica.



Liečebný dom Machnáč udivuje a inšpiruje svojimi kvalitami aj dnes, hoci zub času a nepochopenie jeho ducha pri úpravách v minulosti ho veľmi poznačili. Liečebný dom sa síce svojich sedemdesiatich piatich narodenín dožil, ale s jeho osudom je spojených veľa otázok. Už niekoľko rokov je mimo prevádzky. Nároky na vykurovanie, ktoré táto stavba určená na letnú sezónu vyvoláva, sú príliš veľké. Okná na izbách, ktoré ešte nezažili gruntovnú obnovu, sa poväčšine nedajú dobre zatvoriť a uniká nimi priveľa tepla. Zub času silne poznačil veľké okná na spoločenskej časti. Umiestnenie kúpeľní a záchodov na chodbách je už dnes priveľmi nepohodlné. Príjmy z objektu zaradeného do najnižšej cenovej kategórie sú nízke a ako celok vykazoval stratu. Rad nedostatkov možno pri obnove napraviť. Veľa z nich však spôsobuje zásadné dilemy pri pamiatkovej obnove. Je vôbec možné uchovať pôvodnú, zámerne skromne vybavenú budovu, keď dnes vyšší komfort považujeme za samozrejmú a ani záväznú normu nám už vtedajšie riešenia neumožnia?

Technické a organizační zajímavosti:

Liečebný dom Machnáč udivuje a inšpiruje svojimi kvalitami aj dnes, hoci zub času a nepochopenie jeho ducha pri úpravách v minulosti ho veľmi poznačili. Odkaz tejto architektúry môžeme nájsť v dielach viacerých súčasných českých a slovenských architektov: Aleny Šrámkovej, Jozefa Pleskota či Michala Kohouta, Norberta Šmondrka, Juraja Polyaka alebo Ľuba Závodného.

Architekt venoval veľkú pozornosť dôkladnému riešeniu dispozície jednotlivých izieb. V dvojlôžkových umiestnil dve oddelené postele. Integrovanou súčasťou interiéru je stolík, ktorý je priamo spojený s parapetom. Každá izba má malú predsieň so šatňovou skriňou, umývadlom a malou raritou: podstavcom na podpretie nohy pri prezúvaní. Na oboch koncoch chodieb boli spoločné WC a kúpeľne. Toto úsporné riešenie však dnes spôsobuje nemalé problémy. Na nižšej, spoločensko-stravovacej časti sú výraznejšie zaoblené nárožia a celosklenené steny.

Liečebný dom, hoci je racionálne moderný, nie je chladne neútulný, ako často bývajú moderné kúpeľné budovy. Spôsobuje to jeho primeraná mierka, hmotové proporcie, ale aj jeho vybavenie. Na strechách boli terasy so sprchami na slnenie, ba dokonca aj pieskoviská, ktoré mali pripomínať morské pláže. Tento liečebný dom patril v medzivojnovom období k vrcholom funkcionalistickej architektúry v celom bývalom Česko-Slovensku. Čistota a elegancia foriem, kompozícia jednotlivých fasád či kvalita architektonického detailu nemali vtedy u nás obdobu.

Už po druhej svetovej vojne liečebný dom prijímal hostí celoročne a dokonca svojho fungovania patril k najväčším ubytovacím zariadeniam mestečka. Na začiatku milénia sa však zdala úspešná medzivojnová epocha Machnáča už zabudnutá a pološtátna firma sa rozhodla objekt predávať s „ťarchou“ národnej kultúrnej pamiatky. Banner s nápisom For sale (Na predaj) sa od tohto obdobia stal charakteristickým znakom liečebného domu, akoby už bol súčasťou jeho architektúry.

Poznámky: Pokud text dostatečne nepostihuje technickou ani organizačnú charakteristiku stavby, je možné a vhodné zaslať úpravy a doplnky na adresu Kanceláre ČSSI (cssi@cssi-cr.cz).